



บริษัท ปูนซีเมนต์เอเชีย จำกัด (มหาชน)
Asia Cement
Public Company Limited

ที่ ม.๐๙/๒๕๕๗

โรงงานปูนซีเมนต์เอเชีย

๔/๑ หมู่ ๑ ต.พุกสร้าง อ.พระพุทธรบาท

จ.สระบุรี ๑๘๑๒๐

๒๘ ตุลาคม ๒๕๕๗

เรื่อง ขอนำส่งรายงานการประชุมคณะกรรมการมวชนสัมพันธ์ กองทุนเฝ้าระวังภาวะสุขภาพและอนามัย
ของชุมชน โครงการเหมืองแร่ดินอุตสาหกรรมชนิดดินซีเมนต์ ประทานบัตรที่ ๓๓๓๒๒/๑๕๙๗๒ และ
๓๓๓๒๓/๑๕๙๕๓ ครั้งที่ ๑/๒๕๕๗

เรียน ผู้อำนวยการสำนักกำกับการประกอบและการจัดเก็บรายได้

สิ่งที่ส่งมาด้วย แบบรายงานการดำเนินงานบริหารจัดการกองทุน สำหรับโครงการเหมืองแร่ ตามแนวทาง
ของกรมอุตสาหกรรมพื้นฐานและการเหมืองแร่

ตามมาตรการป้องกันและแก้ไขผลกระทบสิ่งแวดล้อม และมาตรการติดตามตรวจสอบคุณภาพ
สิ่งแวดล้อม โครงการเหมืองแร่ดินอุตสาหกรรมชนิดดินซีเมนต์ ประทานบัตรที่ ๓๓๓๒๒/๑๕๙๗๒ และ
๓๓๓๒๓/๑๕๙๕๓ ได้ให้ทางบริษัทฯ จัดตั้งกองทุนเฝ้าระวังภาวะสุขภาพและอนามัยของชุมชน โดยให้มีการ
จัดตั้งคณะกรรมการมวชนสัมพันธ์ เพื่อจัดสรรงบประมาณและดำเนินการสนับสนุนกิจกรรมต่างๆของ
สถานพยาบาลในบริเวณใกล้เคียง ในการเฝ้าระวังภาวะสุขภาพและอนามัยของชุมชนในความรับผิดชอบ ซึ่ง
เป็นชุมชนที่อาจได้รับผลกระทบด้านสุขภาพจากการดำเนินโครงการ โดยการเปิดบัญชีธนาคาร เพื่อฝากเงิน
เข้ากองทุนเป็นประจำทุกปี

บัดนี้ ทางบริษัทฯ ได้ทำการแต่งตั้งคณะกรรมการมวชนสัมพันธ์ เพื่อบริหารจัดการกองทุนฯ
ดังกล่าว รวมถึง บริษัทฯ ได้ดำเนินการจัดสรรงบประมาณสำหรับกองทุนฯ เป็นที่เรียบร้อยแล้ว จึงขอส่ง
รายงานฉบับนี้ เพื่อโปรดพิจารณา และดำเนินการต่อไป

จึงเรียนมาเพื่อทราบ

ขอแสดงความนับถือ

(นายทินกร กีกะเรือ)

ผู้รับมอบอำนาจ เลขที่ ๙๗/๒๕๕๗

ลงวันที่ ๑๔ ตุลาคม ๒๕๕๗

**การจัดตั้งกองทุนเฝ้าระวังสุขภาพของชุมชนรอบพื้นที่การทำเหมือง
สำหรับประทานบัตรที่ 33323/15953 และ 33322/15972**

**โครงการเหมืองแร่ดินอุตสาหกรรมชนิดดินซีเมนต์
ตำบลห้วยปลวกและตำบลบ้านยาง อำเภอเสนาห์ จังหวัดสระบุรี**

วัตถุประสงค์

ตามที่ทางบริษัทฯ ได้รับอนุญาตประทานบัตรเพื่อการทำเหมืองดินอุตสาหกรรมชนิดดินซีเมนต์ ประทานบัตรที่ 33323/15953 และ 33322/15972 ซึ่งมีการกำหนดในมาตรการป้องกันและแก้ไขผลกระทบสิ่งแวดล้อมโดยกำหนดให้ บริษัทฯ ต้องการจัดตั้งกองทุนเฝ้าระวังสุขภาพเพื่อให้ความช่วยเหลือในด้านงบประมาณและติดตามเฝ้าระวังผลกระทบ ต่อสุขภาพอนามัยของประชาชนในชุมชนใกล้เคียงพื้นที่ทำเหมืองในรัศมีไม่น้อยกว่า 1 กม. และจัดตั้งคณะกรรมการ มวลชนสัมพันธ์เพื่อทำหน้าที่ประชาสัมพันธ์ข้อมูลข่าวสาร, ติดตามตรวจสอบผลกระทบ, พิจารณาเบิกจ่ายเงินกองทุนฯ รวมทั้งพิจารณา - แก้ไขปัญหาเรื่องร้องเรียนต่างๆ ที่เกิดจากการดำเนินโครงการ เพื่อเป็นการตอบสนองนโยบายและให้ เป็นไปตามเงื่อนไขการอนุญาต ทางบริษัทฯ จึงจำเป็นต้องปฏิบัติตามข้อกำหนดของมาตรการฯ ดังกล่าวอย่างเคร่งครัด โดยต้องดำเนินการจัดตั้งกองทุนเฝ้าระวังสุขภาพ, จัดตั้งคณะกรรมการมวลชนสัมพันธ์ และดำเนินการประชุม คณะกรรมการมวลชนสัมพันธ์ครั้งแรกภายในปี 2557 โดยมีรายละเอียดตามเอกสารแนบที่ 1

แนวทางการดำเนินการ

1. ดำเนินการจัดตั้งกองทุนฯ

ทางบริษัท ปูนซีเมนต์เอเชีย จำกัด (มหาชน) จะต้องทำการจัดตั้งกองทุนโดยทำการเปิดบัญชีธนาคาร โดยใช้ชื่อ บัญชีกองทุนฯ ของแต่ละแปลงตามรายละเอียดในตารางด้านล่าง ทั้งนี้ในการเปิดบัญชีจะต้องนำเงินเข้ากองทุนฯ เป็น จำนวนเงินตามวงเงินย้อนหลังตั้งแต่ได้รับอนุญาตประทานบัตรจนถึงปัจจุบัน และหลังจากนั้นในปีต่อไปจนถึงสิ้นอายุ ประทานบัตรจะต้องสมทบเงินเข้ากองทุนภายในเดือนมกราคมของทุกปีตามข้อกำหนดในเงื่อนไขมาตรการฯ โดยมี รายละเอียดของแต่ละประทานบัตร ดังนี้

Material	Location	Application concession	Concession no.	Concession		Health protection fund (THB)			Public relation committee	Account Name
				Issue	Expire	Open account	Yearly deposit			
Clay	Nongtan	21/2551	33322/15972	4 May 11	3 May 36	280,000	*	70,000	Yes	กองทุนเฝ้าระวังสุขภาพของประทานบัตรที่ 33322/15972 โดยบริษัท ปูนซีเมนต์เอเชีย จำกัด (มหาชน)
		20/2551	33323/15953	21 Apr 11	20 Apr 36	280,000	*	70,000	Yes	กองทุนเฝ้าระวังสุขภาพของประทานบัตรที่ 33323/15953 โดยบริษัท ปูนซีเมนต์เอเชีย จำกัด (มหาชน)

(* รายละเอียดการตั้งกองทุนฯ ตามข้อกำหนดในเงื่อนไขมาตรการฯ ของแต่ละแปลงตามเอกสารแนบที่ 2)

2. ดำเนินการจัดตั้งคณะกรรมการบริหารกองทุนฯ

บริษัทฯ จะต้องดำเนินการจัดตั้งคณะกรรมการบริหารกองทุนฯ ในลักษณะไตรภาคี โดยให้เป็นคณะกรรมการเดียวกับคณะกรรมการมวลชนสัมพันธ์ ซึ่งประกอบด้วย ตัวแทนจากโครงการ ตัวแทนจากชุมชน และตัวแทนจากหน่วยงานราชการทั้งอุตสาหกรรมและสาธารณสุข โดยสรุปรายละเอียดได้ ดังนี้

คณะกรรมการมวลชนสัมพันธ์ โครงการเหมืองแร่ดินอุดสาหกรรมชนิดดินซีเมนต์ (ดินเหนียว)															
โครงการ	ตัวแทนโครงการ				ตัวแทนชุมชน						ตัวแทนจากหน่วยงานราชการ				
	ผู้จัดการโครงการ	จนท. ประชาสัมพันธ์	จนท.บัญชี	จนท.บุคคล	ผู้ใหญ่บ้าน หมู่ที่ 4, 5, 7	ผู้ใหญ่บ้าน หมู่ที่ 5	ผู้ใหญ่บ้าน หมู่ที่ 6	ผู้เฒ่าในชุมชน	ผู้นำกลุ่มในภาคประชาชน	จนท.สถานีอนามัยหัวปลวก	จนท.สถานีอนามัยบ้านยาง	จนท.สถานีอนามัยหัวเสาใต้	จนท.สถานีอนามัยหัวเสาใต้	จนท.สถานีอนามัยหัวเสาใต้	จนท.สถานีอนามัยหัวเสาใต้
33322/15972	✓	✓	✓	✓	✓	✓	✓	✓	✓	✓	✓	✓	✓	✓	✓
33323/15953	✓	✓	✓	✓	✓	✓	✓	✓	✓	✓	✓	✓	✓	✓	✓

ทั้งนี้คณะกรรมการบริหารกองทุนฯ มีอำนาจและหน้าที่ ดังนี้

1. พิจารณาให้ความเห็นชอบแผนงาน และงบประมาณที่เกี่ยวข้องกับกิจกรรมต่างๆ ครอบคลุมพื้นที่บริเวณรอบโครงการ
2. ตรวจสอบผลการดำเนินงานของกองทุนเฝ้าระวังสุขภาพของชุมชนรอบพื้นที่โครงการ พร้อมให้ข้อคิดเห็น และเสนอผลการดำเนินงานให้หน่วยงานที่เกี่ยวข้องรับทราบ
3. ตรวจสอบและพิจารณาแก้ไขปัญหาที่ประชาชนร้องเรียนว่าได้รับผลกระทบจากโครงการทำเหมือง
4. พิจารณาให้ความเห็นชอบระเบียบคณะกรรมการมวลชนสัมพันธ์ เพื่อเป็นกรอบดำเนินการของคณะกรรมการ รวมถึงการแต่งตั้งผู้มีอำนาจเบิกจ่ายงบประมาณกองทุนเฝ้าระวังสุขภาพ
5. ดำเนินการอื่นๆ ตามที่ได้รับมอบหมาย

(รายละเอียดคณะกรรมการกองทุนฯ ตามข้อกำหนดในเงื่อนไขมาตรการฯ ของแต่ละแปลงตามเอกสารแนบที่ 3 และ 4)

3. ขอบเขตและแนวทางการใช้กองทุนฯ

กองทุนฯ นี้มีวัตถุประสงค์เพื่อใช้ในการกิจกรรมเฝ้าระวังสุขภาพของประชาชนที่อาจได้รับผลกระทบจากโครงการทำเหมืองในบริเวณชุมชนโดยรอบพื้นที่เหมืองรัศมีไม่น้อยกว่า 1 กิโลเมตร โดยครอบคลุมโครงการตรวจสอบสุขภาพของประชาชนในพื้นที่โดยรอบพื้นที่โครงการ รวมไปถึงค่าใช้จ่ายในการรักษาพยาบาลผู้ป่วยที่มีสาเหตุมาจากกิจกรรมของโครงการ และเพื่อใช้ในการจัดทำรายงานผลการตรวจสุขภาพ ซึ่งทั้งนี้หลังจากโครงการสิ้นสุดลง จำนวนเงินที่เหลือในบัญชีกองทุนฯ ต้องนำไปบริจาคให้ทางหน่วยงานสาธารณสุขในพื้นที่ใกล้เคียงโครงการต่อไป

4. การติดตามและประเมินผลของโครงการ

ทางบริษัทจะต้องจัดทำรายงานสรุปและประเมินผลเพื่อนำเสนอผลการจัดกิจกรรมของโครงการ ดังนี้

- ผลของการตรวจสอบคุณภาพสิ่งแวดล้อมที่อาจก่อให้เกิดผลกระทบต่อสุขภาพของประชาชน ให้รายงานต่อหน่วยงานด้านสาธารณสุข เช่น โรงพยาบาลส่งเสริมสุขภาพของชุมชนนั้นๆ ปีละ 2 ครั้ง
- ผลการตรวจสุขภาพประชาชนในพื้นที่ และสถานภาพทางการเงิน รายงานกับสำนักงานนโยบายและแผนทรัพยากรธรรมชาติและสิ่งแวดล้อม กรมอุตสาหกรรมพื้นฐานและการเหมืองแร่ และองค์การบริหารส่วนตำบลประจำท้องที่ที่ทราบปีละ 1 ครั้ง ตลอดอายุประทานบัตร
- ผลการจัดกิจกรรมส่งเสริมสุขภาพของชุมชน โดยประสานกับหน่วยงานสาธารณสุขประจำชุมชน เช่นการสนับสนุนงบประมาณสำหรับวัสดุอุปกรณ์ที่จำเป็น, กิจกรรมการออกกำลังกาย และการอบรมให้ความรู้ด้านการดูแลสุขภาพ รายงานต่อคณะกรรมการโครงการฯ ทุกครั้งที่มีการจัดกิจกรรม

(รายละเอียดการรายงานผลของโครงการตามข้อกำหนดในเงื่อนไขมาตรการฯ ของแต่ละแปลงตามเอกสารแนบที่ 5)

เอกสารแนบที่ 1

หนังสือแจ้งเพื่อกำหนดจัดตั้งกองทุนเฝ้าระวังสุขภาพ

แนวทางการบริหารจัดการกองทุนเพื่อการรังสรรค์ชุมชน สำหรับโครงการเหมืองแร่
ตามเงื่อนไขที่กำหนดในรายงานการวิเคราะห์ผลกระทบสิ่งแวดล้อมและสุขภาพ (EHIA)
รายงานการวิเคราะห์ผลกระทบสิ่งแวดล้อม (EIA) และรายงานผลกระทบสิ่งแวดล้อมเบื้องต้น (IEE)

ด้วยสำนักงานนโยบายและแผนทรัพยากรธรรมชาติและสิ่งแวดล้อม ได้กำหนดเงื่อนไขมาตรการป้องกัน และแก้ไขปัญหามลพิษสิ่งแวดล้อม ด้านสาธารณสุข สำหรับโครงการเหมืองแร่ ประกอบการยื่นขอขออนุญาตรายงานการวิเคราะห์ผลกระทบสิ่งแวดล้อมและสุขภาพ (EHIA) รายงานการวิเคราะห์ผลกระทบสิ่งแวดล้อม (EIA) และรายงานผลกระทบสิ่งแวดล้อมเบื้องต้น (IEE) โดยกำหนดให้ผู้ถือประทานบัตรจัดตั้งกองทุนเพื่อการรังสรรค์ชุมชน เพื่อจัดสรรเงินบางส่วนจากการประกอบกิจการเหมืองแร่ มาเป็นงบประมาณในการดำเนินกิจกรรม หรือโครงการที่เกี่ยวข้องกับการเพื่อการรังสรรค์ชุมชนรอบพื้นที่เหมืองแร่ในรัศมีไม่น้อยกว่า ๑ กิโลเมตร ดังนั้น เพื่อให้ผู้ถือประทานบัตรสามารถปฏิบัติตามเงื่อนไขมาตรการดังกล่าวได้อย่างมีประสิทธิภาพ และการกำกับดูแลเป็นไปด้วยความเรียบร้อย ตลอดจนการส่งเสริมให้ทุกภาคส่วนมีส่วนร่วมในการบริหารจัดการกองทุน กรมอุตสาหกรรมพื้นฐานและการเหมืองแร่ ในฐานะหน่วยงานกำกับดูแลการประกอบกิจการเหมืองแร่ จึงได้กำหนดแนวทางการบริหารจัดการกองทุนเพื่อการรังสรรค์ชุมชน สำหรับโครงการเหมืองแร่ ดังนี้

๑. การจัดเก็บเงินกองทุน

๑.๑ ผู้ถือประทานบัตรจะต้องจัดตั้ง “กองทุนเพื่อการรังสรรค์ชุมชน” โดยจัดสรรเงินงบประมาณเข้ากองทุน ตามจำนวนและช่วงเวลาที่กำหนดในกองทุนเพื่อการรังสรรค์ชุมชน ซึ่งเป็นไปตามเงื่อนไขมาตรการป้องกันและแก้ไขผลกระทบสิ่งแวดล้อมของโครงการ

๑.๒ ให้ผู้ปิดบัญชีธนาคาร โดยใช้ชื่อบุคคลหรือนิติบุคคล ตามชื่อผู้ถือประทานบัตร และมีข้อความในวงเล็บว่า “กองทุนเพื่อการรังสรรค์ชุมชน” เพื่อใช้เป็นหลักฐานในการบริหารเงินกองทุนและรายงานผลการดำเนินงาน ให้นายงานที่เกี่ยวข้องทราบ

๑.๓ การนำเงินเข้ากองทุน

๑) ให้นำเงินเข้ากองทุนในเดือนแรกหลังจากได้รับอนุญาตประทานบัตรหรือการต่ออายุประทานบัตรหรือตั้งแต่ได้รับเงื่อนไขให้มีการจัดตั้งกองทุนตามวงเงินที่ระบุไว้ในกองทุน

๒) ในช่วงปีที่สองจนถึงสิ้นอายุประทานบัตร ให้นำเงินเข้ากองทุนในเดือนมกราคมของทุกปีตามวงเงินที่ระบุไว้ในกองทุน

๒. การบริหารเงินกองทุน

๒.๑ ให้คณะกรรมการมวลชนสัมพันธ์ของโครงการเป็นผู้บริหารจัดการกองทุน โดยผู้ถือประทานบัตรจะต้องจัดตั้งคณะกรรมการมวลชนสัมพันธ์ในลักษณะไตรภาคี ประกอบด้วย ผู้ถือประทานบัตรหรือผู้แทนผู้แทนภาคประชาชน และผู้แทนส่วนราชการท้องถิ่น ตามองค์ประกอบที่กำหนดไว้ในเงื่อนไขมาตรการป้องกันและแก้ไขผลกระทบสิ่งแวดล้อมของโครงการ และให้เพิ่มเจ้าหน้าที่สาธารณสุข ผู้แทนสถานศึกษาและวัดในพื้นที่ร่วมเป็นกรรมการและที่ปรึกษาในคณะกรรมการชุดดังกล่าว เพื่อทำหน้าที่พิจารณาให้ความเห็นแผนงานการเพื่อการรังสรรค์ชุมชนหรือการตรวจสุขภาพประชาชนโดยรอบที่ตั้งโครงการ การบริหารจัดการเงินกองทุน และการกำกับดูแลกิจกรรมของกองทุนให้เป็นไปตามแผนงานที่กำหนด

๒.๒ กองทุนเฝ้าระวังสุขภาพ มีวัตถุประสงค์เพื่อจัดสรรเงินงบประมาณในการดำเนินกิจกรรมการตรวจเฝ้าระวังโรค สรรพโรค การจัดทำแผนที่ชุมชนเพื่อเชื่อมโยงกับข้อมูลด้านสุขภาพ และโครงการที่เกี่ยวข้องกับการเฝ้าระวังสุขภาพของประชาชนที่มีโอกาสเสี่ยงการเกิดโรคจากการประกอบกิจการเหมืองแร่ ครอบคลุมชุมชนโดยรอบพื้นที่เหมืองแร่ในรัศมีไม่น้อยกว่า ๑ กิโลเมตร ทั้งนี้ ต้องไม่รวมถึงการศึกษาฐานของบุคลากรที่เกี่ยวข้อง โดยการเบิกจ่ายเงินจะต้องแจ้งตั้งกรรมการจากผู้แทนด้านสาธารณสุขเป็นผู้ร่วมลงชื่อกับกรรมการอื่นตามที่คณะกรรมการแต่งตั้งให้เป็นผู้มีสิทธิเบิกจ่ายเงินกองทุน

๒.๓ ในช่วงปีแรกที่ได้รับอนุญาตประทานบัตรหรือการต่ออายุประทานบัตรหรือตั้งแต่ได้รับเงื่อนไขให้มีการจัดตั้งกองทุน ผู้ถือประทานบัตรจะต้องดำเนินกิจกรรมหรือโครงการที่กำหนดไว้แล้วเสร็จก่อนเปิดการทำเหมือง ดังนี้

๑) จัดตั้งคณะกรรมการมวลชนสัมพันธ์ของโครงการ และประชุมคณะกรรมการ อย่างน้อย ๑ ครั้ง เพื่อพิจารณาให้ความเห็นชอบแผนงานการดำเนินกิจกรรมการเฝ้าระวังสุขภาพหรือโครงการตรวจสุขภาพประชาชนที่อาศัยอยู่โดยรอบพื้นที่เหมืองแร่ในรัศมีไม่น้อยกว่า ๑ กิโลเมตร

๒) จัดทำแผนงานโครงการตรวจสุขภาพประชาชนหรือกิจกรรมการเฝ้าระวังสุขภาพประชาชนที่อาจมีผลมาจากการประกอบกิจการเหมืองแร่ บริเวณชุมชนโดยรอบพื้นที่เหมืองแร่ในรัศมีไม่น้อยกว่า ๑ กิโลเมตร เพื่อเสนอให้คณะกรรมการมวลชนสัมพันธ์พิจารณา โดยดำเนินการครั้งแรกให้แล้วเสร็จก่อนเริ่มเปิดการทำเหมือง และดำเนินการทุกปีจนถึงสิ้นสุดอายุประทานบัตร โดยจัดทำแผนงานในแต่ละกรณี ดังนี้

(๑) กรณีโครงการเหมืองแร่หินอุตสาหกรรม ให้จัดทำแผนงานโครงการตรวจเฝ้าระวังโรคสำหรับประชาชนที่อาศัยอยู่โดยรอบพื้นที่เหมืองแร่ในรัศมีไม่น้อยกว่า ๑ กิโลเมตร และกิจกรรมการตรวจสุขภาพของร่างกายเพิ่มเติมตามความเหมาะสม

(๒) กรณีโครงการเหมืองแร่โลหะหรือแร่อื่น ๆ ให้จัดทำแผนงานการเฝ้าระวังสุขภาพประชาชนที่เหมาะสมตามโอกาสเสี่ยงของโรคที่อาจเกิดจากแร่ เพชรแร่ หรือกิจกรรมการทำเหมือง โดยกำหนดพื้นที่ให้ครอบคลุมชุมชนที่อยู่โดยรอบพื้นที่เหมืองแร่ในรัศมีไม่น้อยกว่า ๑ กิโลเมตร

๒.๔ ผู้ถือประทานบัตรจะต้องจัดประชุมคณะกรรมการมวลชนสัมพันธ์โครงการ อย่างน้อย ๒ ครั้ง/ปี เพื่อพิจารณาแผนงานและผลการดำเนินกิจกรรมการเฝ้าระวังสุขภาพหรือโครงการตรวจสุขภาพประชาชนที่อาศัยอยู่โดยรอบพื้นที่เหมืองแร่ในรัศมีไม่น้อยกว่า ๑ กิโลเมตร

๒.๕ ให้คณะกรรมการมวลชนสัมพันธ์จัดทำระเบียบว่าด้วยกองทุนเฝ้าระวังสุขภาพของโครงการภายใต้วัตถุประสงค์ของกองทุนตามข้อ ๒.๒ โดยกำหนดให้ครอบคลุมพื้นที่ดำเนินกิจกรรมหรือโครงการ การขอและพิจารณาอนุมัติให้เงินกองทุน และวิธีการเบิกจ่ายเงิน เพื่อเป็นแนวทางปฏิบัติให้คณะกรรมการและผู้ที่เกี่ยวข้องทราบ

๓. การรายงานผล

ผู้ถือประทานบัตรต้องรายงานผลการดำเนินการตามแผนงานการเฝ้าระวังสุขภาพหรือการตรวจสุขภาพประชาชนโดยรอบพื้นที่เหมืองแร่ และสำเนาบัญชีธนาคารแสดงสถานะทางการเงินของกองทุนโดยแนบไปพร้อมกับการรายงานผลการประชุมคณะกรรมการมวลชนสัมพันธ์ของโครงการ ส่งให้สำนักงานอุตสาหกรรมจังหวัดที่ตั้งประทานบัตร สำนักงานอุตสาหกรรมพื้นฐานและการเหมืองแร่เขตที่ตั้งประทานบัตรหรือกรมอุตสาหกรรมพื้นฐานและการเหมืองแร่แล้วแต่กรณี และสำนักงานสาธารณสุขจังหวัดที่ตั้งประทานบัตรทราบทุกปี

อนึ่ง กรณีผู้ถือประพจนบัตรที่ได้รับอนุญาตก่อนการกำหนดแนวทางการบริหารจัดการกองทุนเฝ้าระวังสุขภาพ

๑. ให้ผู้ถือประพจนบัตรดำเนินการตามแนวทางที่กำหนดนี้ให้แล้วเสร็จภายในสิ้นเดือนธันวาคม พ.ศ. ๒๕๕๗ โดยดำเนินการ ดังนี้

๑.๑ จัดตั้งคณะกรรมการมวลชนสัมพันธ์ในลักษณะไตรภาคี ตามข้อ ๒.๑ และให้แต่งตั้งกรรมการจากผู้แทนด้านสาธารณสุขเป็นผู้ร่วมลงชื่อกับกรรมการอื่นตามที่คณะกรรมการมวลชนสัมพันธ์ได้แต่งตั้งให้เป็นผู้มีสิทธิ์เบิกจ่ายเงินกองทุน

* ๑.๒ ให้นำเงินเข้ากองทุนเฝ้าระวังสุขภาพตามยอดวงเงินยัถยาน์สิ่งตั้งแต่ได้รับอนุญาตประพจนบัตรหรือตั้งแต่ได้รับเงื่อนไขให้มีการจัดตั้งกองทุนจนถึงปีปัจจุบัน ตามรูปแบบการจัดเก็บเงินกองทุนในข้อ ๑.๒ และสำเนาบัญชีธนาคารส่งให้สำนักงานอุตสาหกรรมจังหวัดที่ตั้งประพจนบัตร และสำนักงานอุตสาหกรรมพื้นฐานและการเหมืองแร่เขตที่ตั้งประพจนบัตร หรือกรมอุตสาหกรรมพื้นฐานและการเหมืองแร่แล้วแต่กรณี เพื่อทราบ

๑.๓ ให้จัดทำแผนงานโครงการตรวจสุขภาพประชาชนหรือกิจกรรมการเฝ้าระวังสุขภาพประชาชนที่อาจมีผลมาจากการประกอบกิจการเหมืองแร่ บริเวณชุมชนโดยรอบพื้นที่เหมืองแร่รัศมีไม่น้อยกว่า ๑ กิโลเมตร เสนอให้คณะกรรมการมวลชนสัมพันธ์พิจารณา โดยกรณีเป็นโครงการเหมืองแร่หินอุตสาหกรรม ให้ดำเนินโครงการตรวจเช็คขแร่ปอดเป็นความสำคัญลำดับแรก สำหรับกรณีโครงการเหมืองแร่โลหะหรือแร่อื่น ๆ ให้ดำเนินโครงการเฝ้าระวังสุขภาพประชาชนที่เหมาะสมตามโอกาสเสี่ยงของโรคที่อาจเกิดจากแร่ เพื่อบำบัดหรือกิจกรรมการบำบัดเหมือง โดยดำเนินการครั้งแรกให้แล้วเสร็จก่อนสิ้นเดือนธันวาคม พ.ศ. ๒๕๕๗

๑.๔ ให้รายงานผลการดำเนินการตามแผนงานโครงการเฝ้าระวังสุขภาพหรือโครงการตรวจสุขภาพประชาชนโดยรอบพื้นที่เหมืองแร่ และสำเนาบัญชีธนาคารแสดงสถานะทางการเงินของกองทุนโดยแนบไปพร้อมกับการรายงานผลการประชุมคณะกรรมการมวลชนสัมพันธ์ของโครงการ ส่งให้หน่วยงานที่เกี่ยวข้องตามที่ระบุในข้อ ๓ การรายงานผล ทราบ

๒. ให้ผู้ถือประพจนบัตรดำเนินการต่อเนื่องตามแนวทางการบริหารจัดการกองทุนเฝ้าระวังสุขภาพ สำหรับโครงการเหมืองแร่ ตามข้อ ๑ - ๓ โดยเริ่มเป็นรายปีในช่วงต้นปี พ.ศ. ๒๕๕๘ เป็นต้นไป

เอกสารแนบที่ 2

รายละเอียดมาตรการการจัดตั้งกองทุนเฝ้าระวังสุขภาพ

โครงการเหมืองแร่ดินอุตสาหกรรมชนิดดินซีเมนต์ (ดินเหนียว) คำขอที่ 20/2551 ประทานบัตรที่ 33323/15953

ตารางที่ 2 มาตรการป้องกันและแก้ไขผลกระทบสิ่งแวดล้อมในระยะเตรียมการ และดำเนินการทำเหมือง (ต่อ)

ผลกระทบสิ่งแวดล้อม	มาตรการป้องกันและแก้ไขผลกระทบสิ่งแวดล้อม	สถานที่ดำเนินการ	ระยะเวลาดำเนินการ	งบประมาณ	ผู้รับผิดชอบ
	<p>เรียกโรงงาน (ถ้ามี) โดยการติดประกาศไว้ในสถานที่ที่สำคัญ หรือสถานที่ที่ประชาชนสามารถเข้าถึงได้ง่าย</p> <p>7. ให้จัดทำป้ายแสดงข้อความที่ระบุถึง ชื่อผู้ประกอบการ กองที่ประทานบัตร ที่ตั้ง ขณัติพื้นที่ประทานบัตร ช่วงอายุประทานบัตรที่ได้รับอนุญาต เพื่อให้ประชาชนทั่วไปได้รับทราบ</p>	- บริเวณพื้นที่โครงการ	- กำหนดให้แล้วเสร็จก่อนเริ่มทำเหมือง	๕ -	- บริษัท ปูนซิเมนต์ไทย จำกัด (มหาชน)
4.3 การถาวรแล้ว	<p>1. ให้จัดตั้งกองทุนนิเวศวิทยาชุมชนและอนามัยชุมชน เพื่อดำเนินการสนับสนุนกิจกรรมต่างๆ ของสถานีอนามัยบ้านยาว สถานีอนามัยหัวปลวก สถานีอนามัยบ้านยาว สำนักงานสาธารณสุขอำเภอเสนาให้ และโรงพยาบาลเสนาให้ เพื่อดำเนินการสนับสนุนกิจกรรมต่างๆ สถานพยาบาลในบริเวณใกล้เคียง ในการให้บริการดูแลสุขภาพและอนามัยของชุมชนในความรับผิดชอบ ซึ่งเป็นชุมชนที่อาจได้รับผลกระทบทางด้านสุขภาพจากการดำเนินโครงการ เช่น การสนับสนุนงบประมาณการให้บริการสุขภาพ การส่งเสริมสุขภาพ การจัดอบรมให้ความรู้ด้านการดูแลสุขภาพ การสนับสนุนวัสดุอุปกรณ์ที่จำเป็น และการช่วยประชาสัมพันธ์ข้อมูลติดตามตรวจสอบคุณภาพสิ่งแวดล้อมของโครงการ ให้ประชาชนในชุมชนใกล้เคียงได้รับทราบ เป็นต้น โดยการเปิดบัญชีธนาคาร เพื่อฝากเงินเข้ากองทุนเป็นประจำทุกปี</p>	- บริเวณชุมชนใกล้เคียง	- ก่อนเริ่มทำเหมือง และตลอดระยะเวลาการทำเหมือง	70,000 บาท/ปี	- บริษัท ปูนซิเมนต์ไทย จำกัด (มหาชน)
	<p>2. ให้แจ้งผลการติดตามตรวจสอบคุณภาพสิ่งแวดล้อม ที่อาจก่อให้เกิดผลกระทบต่อดูสุขภาพของประชาชนในชุมชนใกล้เคียงให้แก่ สถานีอนามัยหัวปลวก สถานีอนามัยบ้านยาว สถานีอนามัยบ้านยาว สำนักงานสาธารณสุขอำเภอเสนาให้ และโรงพยาบาลเสนาให้ เพื่อให้หน่วยงานที่เกี่ยวข้องได้รับทราบ รวมทั้งประชาสัมพันธ์ข้อมูลให้ประชาชนในชุมชนใกล้เคียงได้รับทราบต่อไป</p>	- บริเวณชุมชนใกล้เคียง	- ปีละ ๑ ครั้ง	-	- บริษัท ปูนซิเมนต์ไทย จำกัด (มหาชน)

โครงการเหมืองแร่ดินอุตสาหกรรมชนิดดินซีเมนต์ (ดินเหนียว) คำขอที่ 21/2551 ประทานบัตรที่ 33322/15972

ตารางที่ 3 มาตรการป้องกันและแก้ไขผลกระทบสิ่งแวดล้อมในระยะดำเนินการทำเหมือง (ต่อ)

ผลกระทบสิ่งแวดล้อม	มาตรการป้องกันและแก้ไขผลกระทบสิ่งแวดล้อม	สถานที่ดำเนินการ	ระยะเวลาดำเนินการ	งบประมาณ	ผู้รับผิดชอบ
	3. ให้ดำเนินการตามมาตรการป้องกันและแก้ไขผลกระทบในภาคพื้น อย่างเคร่งครัด เพื่อลดข้อขัดแย้งของประชาชนต่อการดำเนิน โครงการ	บริเวณพื้นที่โครงการ และชุมชนใกล้เคียง	- ตลอดระยะเวลาการ ทำเหมือง	-	- บริษัท ปูนซีเมนต์เอเชีย จำกัด (มหาชน)
	4. ให้สร้างความสัมพันธ์อันดีระหว่างโครงการกับประชาชนผ่านทาง เข้าร่วมกิจกรรมต่าง ๆ ภายในชุมชน เช่น การบริจาคสิ่งของ การ ส่งเสริมด้านการกีฬา ทำนุบำรุงศาสนา และปรับปรุงซ่อมแซม เส้นทางคมนาคมภายในชุมชน	บริเวณชุมชนใกล้เคียง	- ตลอดระยะเวลาการ ทำเหมือง	ตามความ เหมาะสม	- บริษัท ปูนซีเมนต์เอเชีย จำกัด (มหาชน)
	5. ในการดำเนินงานก่อสร้างให้ดำเนินการตรวจสอบข้อ ร้องเรียนด้านการตรวจสอบข้อร้องเรียนอย่างยุติธรรม พร้อมทั้ง จัดทำมาตรการป้องกันและแก้ไขปัญหาดังกล่าว (รูปที่ 2)	บริเวณชุมชนใกล้เคียง	- ตลอดระยะเวลาการ ทำเหมือง	-	- บริษัท ปูนซีเมนต์เอเชีย จำกัด (มหาชน)
	6. ให้มีการประชาสัมพันธ์ข้อมูลเกี่ยวกับผลการปฏิบัติตามมาตรการ ป้องกันและแก้ไขผลกระทบสิ่งแวดล้อม และผลการแก้ไขปัญหาข้อ ร้องเรียนต่าง ๆ (ถ้ามี) โดยการติดประกาศไว้ในสถานที่ที่สำคัญ หรือสถานที่ที่ประชาชนสามารถเข้าถึงได้ง่าย	บริเวณชุมชนใกล้เคียง	- ตลอดระยะเวลาการ ทำเหมือง	-	- บริษัท ปูนซีเมนต์เอเชีย จำกัด (มหาชน)
	7. ให้จัดทำป้ายประชาสัมพันธ์รายละเอียดต่าง ๆ ของโครงการให้ ประชาชนรับทราบ ได้แก่ ชื่อโครงการ ตำแหน่งที่ตั้ง อายุประทาน บัตร วิธีการทำเหมือง มาตรการป้องกันและแก้ไขผลกระทบ สิ่งแวดล้อม ผลการดำเนินงานและผลการติดตามตรวจสอบ ผลกระทบสิ่งแวดล้อม รวมทั้งผลการดำเนินการแก้ไขปัญห าร้องเรียน (ถ้ามี) เป็นต้น	- สถานีอนามัย และ ชุมชนใกล้เคียง	- ตลอดระยะเวลาการ ทำเหมือง	-	- บริษัท ปูนซีเมนต์เอเชีย จำกัด (มหาชน)
4.3 การสาธารณสุข	1. ให้จัดตั้งกองทุนเพื่อเฝ้าระวังภาวะสุขภาพของชุมชน โดยจัดสรรเงิน งบประมาณเข้ากองทุน ปีละ 70,000 บาท ในเดือนแรกของทุก ๆ ปี ตลอดอายุประทานบัตร เพื่อใช้ในการเฝ้าระวังภาวะสุขภาพ	- สอ. บ้านยาง สอ. ห้วยปลอก สอ. ห้วยป่าหวาย	- ตลอดระยะเวลาการ ทำเหมือง	70,000 บาท/ปี	- บริษัท ปูนซีเมนต์เอเชีย จำกัด (มหาชน)

ตารางที่ 3 มาตรการป้องกันและแก้ไขผลกระทบสิ่งแวดล้อมในระยะดำเนินการทำเหมือง (ต่อ)

ผลกระทบสิ่งแวดล้อม	มาตรการป้องกันและแก้ไขผลกระทบสิ่งแวดล้อม	สถานที่ดำเนินการ	ระยะเวลาดำเนินการ	งบประมาณ	ผู้รับผิดชอบ
	ขอชุมชนของหน่วยงานสาธารณสุขที่ตั้งอยู่ใกล้เคียงพื้นที่โครงการ ทั้งนี้ การบริหารจัดการกองทุนให้ไปเป็นไปตามระเบียบหรือแนวทาง ปฏิบัติที่กรมอุตสาหกรรมพื้นฐานและการเหมืองแร่กำหนด	สอ. เลาไห้ สอ. สระบุรี และชุมชนใกล้เคียง			
	2. ให้จัดทำป้ายประชาสัมพันธ์ เพื่อประชาสัมพันธ์รายละเอียดต่าง ๆ ของโครงการให้ประชาชนรับทราบ ได้แก่ ชื่อโครงการ ตำแหน่งที่ตั้ง อายุประทานบัตร วิธีการทำเหมือง มาตรการป้องกันและแก้ไข ผลกระทบสิ่งแวดล้อม ผลการดำเนินงานและผลการติดตาม ตรวจสอบผลกระทบสิ่งแวดล้อม รวมทั้งผลการดำเนินการแก้ไข ปัญหาร้องเรียน (ถ้ามี) เป็นต้น โดยให้ติดไว้ใน ที่ทำการผู้ใหญ่บ้าน ของชุมชนที่อยู่ใกล้เคียง รวมทั้งสถานีอนามัยที่อยู่ใกล้เคียง ได้แก่ สถานีอนามัยบ้านยาง สถานีอนามัยห้วยปลอก และสถานีอนามัยห้วย ป่าหวาย	- สอ. บ้านยาง สอ. ห้วยปลอก สอ. ห้วยป่าหวาย บ้านแพะหมู่ที่ 4 บ้านแพะหมู่ที่ 5 บ้านแพะหมู่ที่ 7 บ้านหนองโพธิ์ บ้านสันป่าตู่ และบ้านหนองจานเหนือ	- ตลอดระยะเวลาการ ทำเหมือง	-	- บริษัท ปูนซีเมนต์เอเชีย จำกัด (มหาชน)
	3. ให้แจ้งผลการติดตามตรวจสอบผลกระทบสิ่งแวดล้อมที่อาจ ก่อให้เกิดผลกระทบต่อสุขภาพของประชาชนในชุมชนใกล้เคียง ให้แก่ สถานีอนามัยห้วยปลอก สถานีอนามัยบ้านยาง สถานีอนามัย ห้วยป่าหวาย สำนักงานสาธารณสุขอำเภอเลาไห้ และสำนักงาน สาธารณสุขจังหวัดสระบุรี เพื่อให้หน่วยงานดังกล่าวได้รับทราบ รวมทั้งประชาสัมพันธ์ข้อมูลให้ประชาชนรับทราบต่อไป	- สถานีอนามัย และ ชุมชนใกล้เคียง	- ปีละ 2 ครั้ง	-	- บริษัท ปูนซีเมนต์เอเชีย จำกัด (มหาชน)
	4. โครงการจะตระหนักในการรักษาสุขภาพแวดล้อมและสุขภาพ โดย ปฏิบัติตามมาตรการและแนวทางต่าง ๆ ที่เสนอไว้อย่างเคร่งครัด	- บริเวณพื้นที่โครงการ	- ตลอดระยะเวลาการ ทำเหมือง	-	- บริษัท ปูนซีเมนต์เอเชีย จำกัด (มหาชน)
4.4 อาชีวอนามัยและ ความปลอดภัย	1. ให้การศึกษอบรมพนักงานที่รับเข้าใหม่ถึงวิธีการทำงานของ เครื่องจักรกลและอุปกรณ์แต่ละประเภท	- บริเวณพื้นที่โครงการ	- ก่อนปฏิบัติงาน ทุกครั้ง	-	- บริษัท ปูนซีเมนต์เอเชีย จำกัด (มหาชน)

เอกสารแนบที่ 3

คณะกรรมการบริหารกองทุน หรือคณะกรรมการมวลชนสัมพันธ์

โครงการเหมืองแร่ดินอุตสาหกรรมชนิดดินซีเมนต์ (ดินเหนียว)

คำขอที่ 20/2551 ประทานบัตรที่ 33323/15953 และ คำขอที่ 21/2551 ประทานบัตรที่ 33322/15972

ตารางที่ 3 มาตรการป้องกันและแก้ไขผลกระทบสิ่งแวดล้อมในระยะดำเนินการทำเหมือง (ต่อ)

ผลกระทบสิ่งแวดล้อม	มาตรการป้องกันและแก้ไขผลกระทบสิ่งแวดล้อม	สถานที่ดำเนินการ	ระยะเวลาดำเนินการ	งบประมาณ	ผู้รับผิดชอบ
4. คุณค่าต่อคุณภาพชีวิต	8. หากได้รับการร้องเรียนจากประชาชนถึงความเดือดร้อนที่เกิดขึ้นจากการคมนาคมขนส่งหรือโครงการ ได้แก่ การตกหินของตะกอน การพังทลายของดินหรือพังทลายของคันคลอง และอุบัติเหตุต่าง ๆ โครงการจะต้องรับผิดชอบดำเนินการแก้ไขทันที	- บริเวณชุมชนใกล้เคียง	- ตลอดระยะเวลาการทำเหมือง	ตามความเสียหายที่เกิดขึ้น	- บริษัท ปูนซีเมนต์ไทย จำกัด (มหาชน)
4.1 สภาพทางเศรษฐกิจและสังคม	1. ให้มีการจ้างแรงงานในพื้นที่เป็นหลัก และให้มีความเป็นอิสระเป็นไปตามประกาศกรมสวัสดิการและคุ้มครองแรงงาน 2. ให้ความร่วมมือกับผู้นำชุมชน เพื่อพัฒนาสภาพความเป็นอยู่ของชุมชนและพัฒนาระบบสาธารณูปโภคให้ดีขึ้น 3. ให้ดำเนินการกิจกรรมต่างๆ ร่วมกันประชาชนในชุมชน เพื่อสร้างความสัมพันธ์อันดีระหว่างโครงการกับประชาชน เช่น การแข่งขันกีฬา หรือการเข้าร่วมประเพณีต่างๆ เป็นต้น 4. สนับสนุนให้เกิดการรวมกลุ่มในภาคประชาชน โดยเฉพาะกลุ่มอาชีพเสริม เพื่อให้ประชาชนมีรายได้เพิ่มขึ้น และชุมชนเกิดการพัฒนามากขึ้น	- บริเวณชุมชนใกล้เคียง - บริเวณชุมชนใกล้เคียง - บริเวณชุมชนใกล้เคียง - บริเวณชุมชนใกล้เคียง	- ตลอดระยะเวลาการทำเหมือง - ตลอดระยะเวลาการทำเหมือง - ตลอดระยะเวลาการทำเหมือง - ตลอดระยะเวลาการทำเหมือง	ไม่ต่ำกว่าอัตราค่าแรงขั้นต่ำตามกฎหมายเหมาะสมตามความเหมาะสม	- บริษัท ปูนซีเมนต์ไทย จำกัด (มหาชน) - บริษัท ปูนซีเมนต์ไทย จำกัด (มหาชน) - บริษัท ปูนซีเมนต์ไทย จำกัด (มหาชน) - บริษัท ปูนซีเมนต์ไทย จำกัด (มหาชน)
4.2 การมีส่วนร่วมของประชาชน	1. ให้ประชาชนสัมพันธ์อันดีเกี่ยวกับมาตรการป้องกันและแก้ไขผลกระทบสิ่งแวดล้อมที่ผ่านความเห็นชอบจากสำนักงานนโยบายและแผนทรัพยากรธรรมชาติและสิ่งแวดล้อมให้ประชาชนให้ชุมชนใกล้เคียงได้รับทราบอย่างทั่วถึง 2. ให้ประชาชนเข้ามามีส่วนร่วมเป็นคณะกรรมการมวลชนสัมพันธ์หรือคณะกรรมการตรวจสอบข้อร้องเรียน ร่วมกับตัวแทนโครงการ เพื่อยืนยันว่าประชาชนสัมพันธ์โครงการ สร้างความสัมพันธ์ที่ดีกับชุมชน และตรวจสอบข้อร้องเรียน (รูปที่ 1)	- บริเวณชุมชนใกล้เคียง	- ตลอดระยะเวลาการทำเหมือง	-	- บริษัท ปูนซีเมนต์ไทย จำกัด (มหาชน)
		- บริเวณชุมชนใกล้เคียง	- ตลอดระยะเวลาการทำเหมือง	-	- บริษัท ปูนซีเมนต์ไทย จำกัด (มหาชน)

คณะกรรมการมวลชนสัมพันธ์

ตัวแทนโครงการ

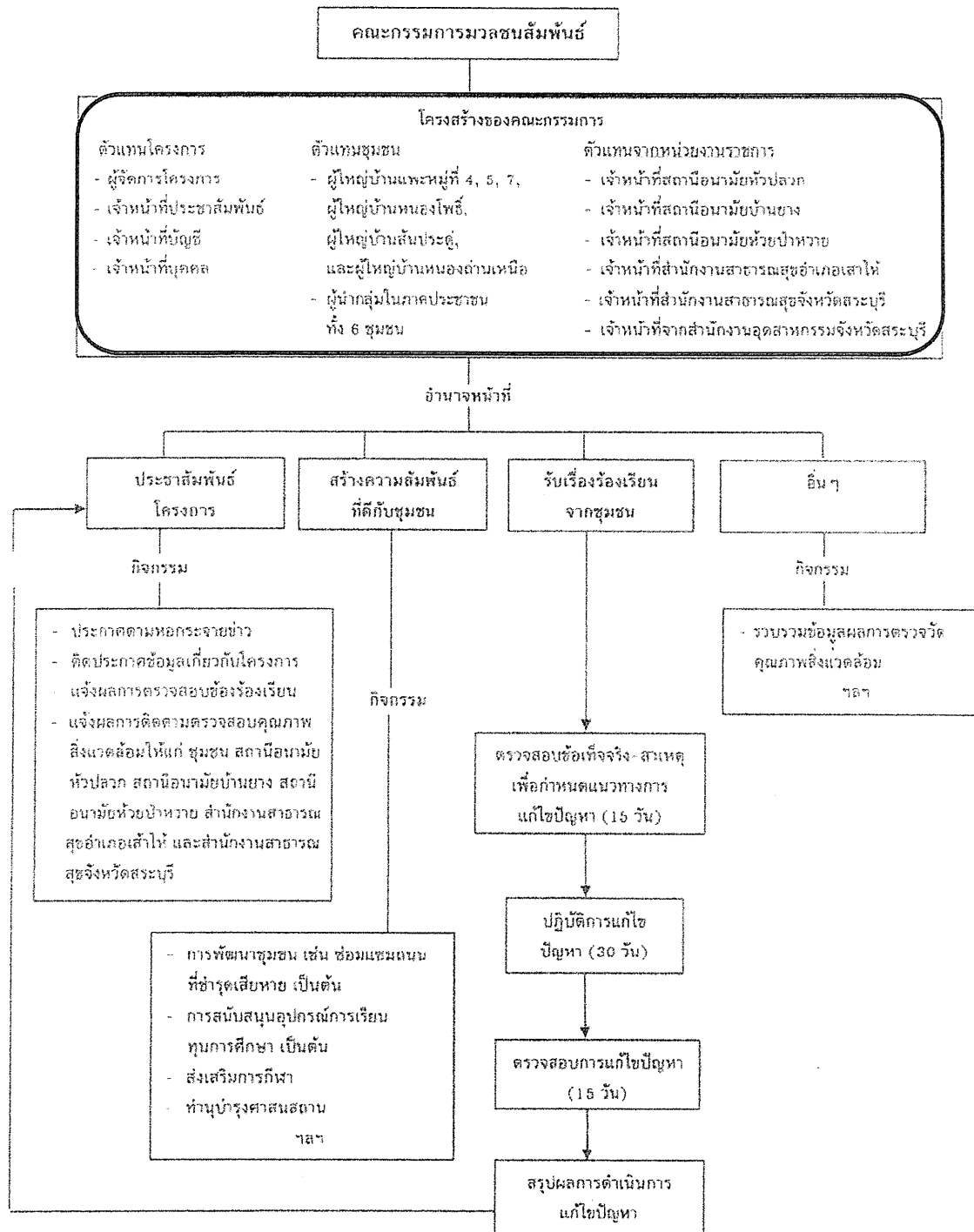
- ผู้จัดการโครงการหรือตัวแทน
- เจ้าหน้าที่ประชาสัมพันธ์
- เจ้าหน้าที่บัญชี
- เจ้าหน้าที่บุคคล

ตัวแทนชุมชน

- ผู้ใหญ่บ้านแพะหมู่ที่ 4, 5, 7
- ผู้ใหญ่บ้านหนองโพธิ์
- ผู้ใหญ่บ้านสันประดู่
- ผู้ใหญ่บ้านหนองถ่านเหนือ
- ผู้อาวุโสในชุมชนทั้ง 6 ชุมชน
- ผู้นำกลุ่มในภาคประชาชน

ตัวแทนหน่วยงานราชการ

- เจ้าหน้าที่สถานีอนามัยห้วยปลอวก
- เจ้าหน้าที่สถานีอนามัยบ้านยาง
- เจ้าหน้าที่สถานีอนามัยห้วยป่าหวาย
- เจ้าหน้าที่สำนักงานสาธารณสุขอำเภอเสนาให้
- เจ้าหน้าที่สำนักงานสาธารณสุขจังหวัดสระบุรี



รูปที่ 1 โครงสร้างและหน้าที่ของคณะกรรมการมวลชนสัมพันธ์

เอกสารแนบที่ 4

ขอบเขตและแนวทางการใช้เงินกองทุนเฝ้าระวังสุขภาพ

โครงการเหมืองแร่ดินอุตสาหกรรมชนิดดินซีเมนต์ (ดินเหนียว) คำขอที่ 20/2551 ประทานบัตรที่ 33323/15953

ตารางที่ 2 มาตรการป้องกันและแก้ไขผลกระทบสิ่งแวดล้อมในระยะเตรียมการ และดำเนินการทำเหมือง (ต่อ)

ผลกระทบสิ่งแวดล้อม	มาตรการป้องกันและแก้ไขผลกระทบสิ่งแวดล้อม	สถานที่ดำเนินการ	ระยะเวลาดำเนินการ	งบประมาณ	ผู้รับผิดชอบ
	3. ให้ดำเนินการกิจกรรมต่างๆ ร่วมกันประชาชนในชุมชน เพื่อสร้างความสัมพันธ์อันดีระหว่างโครงการกับประชาชน เช่น การแข่งขันกีฬาหรือการแข่งขันประเพณีต่างๆ เป็นต้น	- บริเวณชุมชนใกล้เคียง	- ตลอดระยะเวลาการทำเหมือง	ตามความเหมาะสม	- บริษัท ปูนซิเมนต์ไทย จำกัด (มหาชน)
	4. สนับสนุนให้เกิดการรวมกลุ่มในภาคประชาชน โดยเฉพาะกลุ่มอาชีพเสริม เพื่อให้ประชาชนมีรายได้เพิ่มขึ้น และชุมชนมีความเข้มแข็งมากขึ้น	- บริเวณชุมชนใกล้เคียง	- ตลอดระยะเวลาการทำเหมือง	ตามความเหมาะสม	- บริษัท ปูนซิเมนต์ไทย จำกัด (มหาชน)
4.2 การมีส่วนร่วมของประชาชน	1. ให้ประชาชนสัมพันธ์ข้อมูลเกี่ยวกับ มาตรการป้องกันและแก้ไขผลกระทบสิ่งแวดล้อม ที่ผ่านความเห็นชอบจากสำนักงานนโยบายและแผนทรัพยากรธรรมชาติและสิ่งแวดล้อม ให้ประชาชนในชุมชนใกล้เคียงได้รับทราบอย่างทั่วถึง	- บริเวณชุมชนใกล้เคียง	- ก่อนเริ่มทำเหมือง ประมาณ 1 เดือน และตลอดระยะเวลาการทำเหมือง	-	- บริษัท ปูนซิเมนต์ไทย จำกัด (มหาชน)
	2. ให้ประชาชนเข้ามามีส่วนร่วม เป็นคณะกรรมการการมวลชนสัมพันธ์ หรือคณะกรรมการตรวจสอบข้อร้องเรียน ร่วมกันตรวจโครงการเพื่อทำหน้าที่ประชาสัมพันธ์โครงการ สร้างความสัมพันธ์ที่ดีกับชุมชน และตรวจสอบข้อร้องเรียน	- บริเวณชุมชนใกล้เคียง	- ตลอดระยะเวลาการทำเหมือง	-	- บริษัท ปูนซิเมนต์ไทย จำกัด (มหาชน)
	3. ให้ดำเนินการตามมาตรการป้องกัน และแก้ไขผลกระทบทุกด้านอย่างเคร่งครัด เพื่อลดข้อวิตกกังวลของประชาชนต่อการดำเนินโครงการ	- บริเวณพื้นที่โครงการ และชุมชนใกล้เคียง	- ตลอดระยะเวลาการทำเหมือง	-	- บริษัท ปูนซิเมนต์ไทย จำกัด (มหาชน)
	4. ให้สร้างความสัมพันธ์อันดีระหว่างโครงการกับประชาชน ผ่านการเข้าร่วมกิจกรรมต่างๆ ภายในชุมชน เช่น การบริจาคสิ่งของ การส่งเสริมด้านการกีฬา ทำนุบำรุงศาสนา และปรับปรุงซ่อมแซมเส้นทางคมนาคมภายในชุมชน	- บริเวณชุมชนใกล้เคียง	- ตลอดระยะเวลาการทำเหมือง	ตามความเหมาะสม	- บริษัท ปูนซิเมนต์ไทย จำกัด (มหาชน)
	5. ในกรณีที่มีข้อร้องเรียนเกิดขึ้น ให้คณะกรรมการตรวจสอบข้อร้องเรียนดำเนินการตรวจสอบข้อร้องเรียนอย่างยุติธรรม พร้อมทั้งจัดทำมาตรการป้องกันและแก้ไขปัญหาดังกล่าว	- บริเวณชุมชนใกล้เคียง	- ตลอดระยะเวลาการทำเหมือง	-	- บริษัท ปูนซิเมนต์ไทย จำกัด (มหาชน)
	6. ให้มีการประชาสัมพันธ์ข้อมูลเกี่ยวกับผลการปฏิบัติตามมาตรการป้องกันและแก้ไขผลกระทบสิ่งแวดล้อม และผลการแก้ไขปัญหาดังกล่าว	- บริเวณชุมชนใกล้เคียง	- ตลอดระยะเวลาการทำเหมือง	-	- บริษัท ปูนซิเมนต์ไทย จำกัด (มหาชน)

ตารางที่ 3 มาตรการป้องกันและแก้ไขผลกระทบสิ่งแวดล้อมในระยะเตรียมการ และดำเนินการทำเหมือง (ต่อ)

ผลกระทบสิ่งแวดล้อม	มาตรการป้องกันและแก้ไขผลกระทบสิ่งแวดล้อม	สถานที่ดำเนินการ	ระยะเวลาดำเนินการ	งบประมาณ	ผู้รับผิดชอบ
4.3 การสาธารณสุข	7. ให้จัดทำป้ายแสดงข้อความที่ระบุถึง ชื่อผู้ประกอบการ เลขที่ประทานบัตร ที่ตั้ง ขนาดพื้นที่ประทานบัตร ช่วงอายุประทานบัตรที่ได้รับอนุญาต เพื่อให้ประชาชนทั่วไปได้รับทราบ	- บริเวณพื้นที่โครงการ	- กำหนดให้แล้วเสร็จ ก่อนเริ่มทำเหมือง	5	- บริษัท ปูนซิเมนต์ไทย จำกัด (มหาชน)
	1. ให้จัดตั้งกองทุนเฝ้าระวังภาวะสุขภาพและอนามัยของชุมชน เพื่อดำเนินการสนับสนุนกิจกรรมต่างๆ ของสถานีอนามัยบ้านอง สถานีอนามัยหัวปลวก สถานีอนามัยหัวปลวก ป่าหวาย สำนักงานสาธารณสุขอำเภอเสนาให้ และโรงพยาบาลเสนาให้ เพื่อดำเนินการสนับสนุนกิจกรรมต่างๆ สถานพยาบาลในบริเวณใกล้เคียง ในการเฝ้าระวังภาวะสุขภาพและอนามัยของชุมชนในความรับผิดชอบ ซึ่งเป็นชุมชนที่อาจได้รับผลกระทบทางด้านสุขภาพจากการดำเนินโครงการ เช่น การสนับสนุนงบประมาณการเฝ้าระวังสุขภาพ การส่งเสริมสุขภาพ การจัดอบรมให้ความรู้ด้านการดูแลสุขภาพ การสนับสนุนวัสดุอุปกรณ์ที่จำเป็น และการช่วยเหลือประชาชนที่ประสบปัญหาการติดตามตรวจสอบคุณภาพสิ่งแวดล้อมของโครงการ ให้ประชาชนในชุมชนใกล้เคียงได้รับทราบ เป็นต้น โดยการมีต้นบัญชีธนาคาร เพื่อฝากเงินเข้ากองทุนเป็นประจำทุกปี	- บริเวณชุมชนใกล้เคียง	- ก่อนเริ่มทำเหมือง และตลอดระยะเวลาการทำเหมือง	70,000 บาท/ปี	- บริษัท ปูนซิเมนต์ไทย จำกัด (มหาชน)
	2. ให้แจ้งผลการติดตามตรวจสอบคุณภาพสิ่งแวดล้อม ที่อาจก่อให้เกิดผลกระทบต่อสุขภาพของประชาชนในชุมชนใกล้เคียงให้แก่ สถานีอนามัยหัวปลวก สถานีอนามัยบ้านอง สถานีอนามัยหัวปลวก สำนักงานสาธารณสุขอำเภอเสนาให้ และโรงพยาบาลเสนาให้ เพื่อให้หน่วยงานที่เกี่ยวข้องได้รับทราบ รวมทั้งประชาสัมพันธ์ข้อมูลให้ประชาชนในชุมชนใกล้เคียงได้รับทราบต่อไป	- บริเวณชุมชนใกล้เคียง	- ปีละ 2 ครั้ง	-	- บริษัท ปูนซิเมนต์ไทย จำกัด (มหาชน)

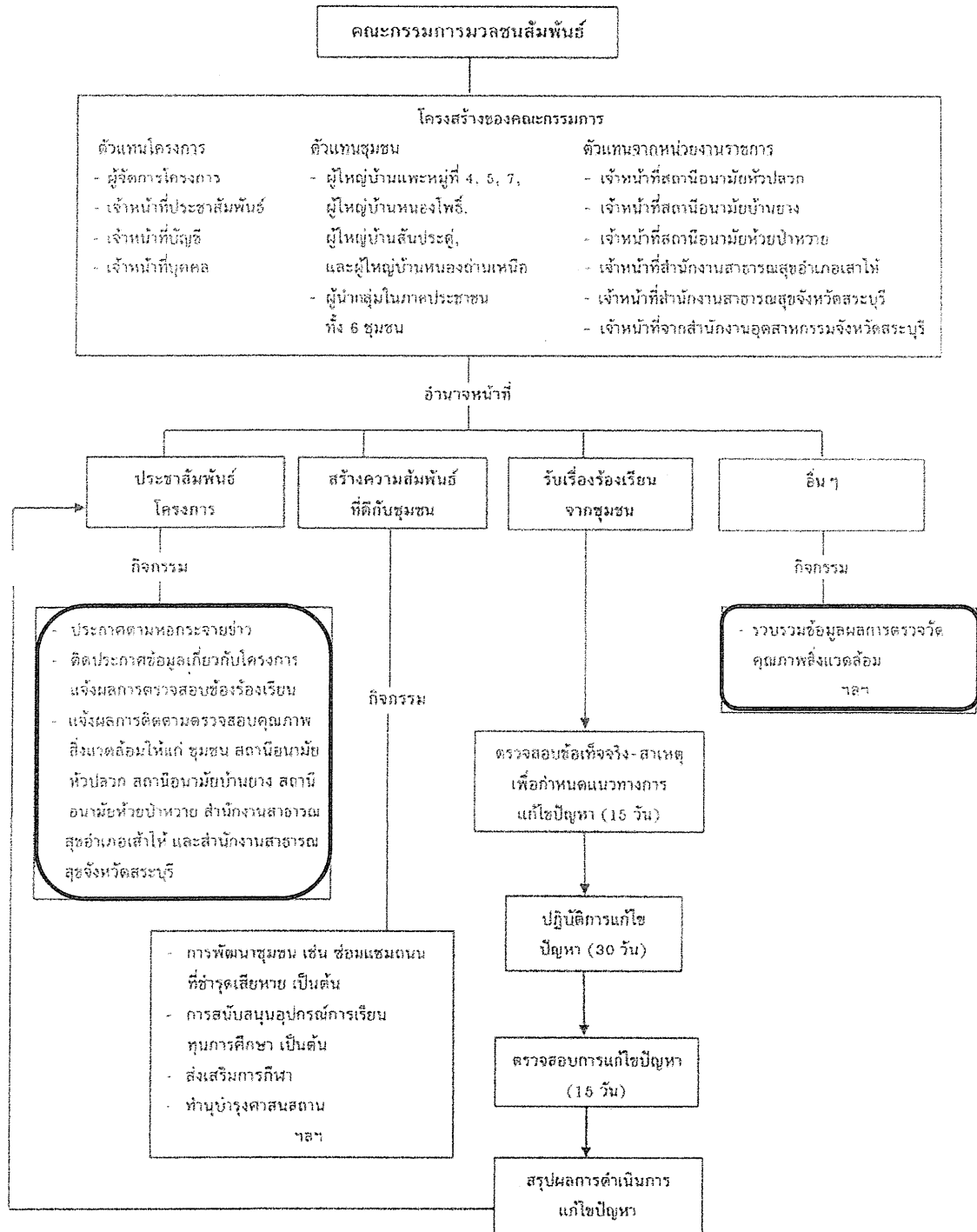
โครงการเหมืองแร่ดินอุตสาหกรรมชนิดดินซีเมนต์ (ดินเหนียว) คำขอที่ 21/2551 ประทานบัตรที่ 33322/15972

ตารางที่ 3 มาตรการป้องกันและแก้ไขผลกระทบสิ่งแวดล้อมในระยะดำเนินการทำเหมือง (ต่อ)

ผลกระทบสิ่งแวดล้อม	มาตรการป้องกันและแก้ไขผลกระทบสิ่งแวดล้อม	สถานที่ดำเนินการ	ระยะเวลาดำเนินการ	งบประมาณ	ผู้รับผิดชอบ
4. คุณค่าต่อคุณภาพชีวิต 4.1 สภาพทางเศรษฐกิจและสังคม	8 หากได้รับการร้องเรียนจากประชาชนถึงความเดือดร้อนที่เกิดขึ้นจากการคมนาคมขนส่งหรือโครงการ ได้แก่ การรบกวนของเสียง การกีดขวางของฝุ่นละออง และอุบัติเหตุต่างๆ โครงการจะต้องรับผิดชอบดำเนินการแก้ไขทันที	- บริเวณชุมชนใกล้เคียง	- ตลอดระยะเวลาการทำเหมือง	ตามความเสียหายที่เกิดขึ้น	- บริษัท ปูนซิเมนต์ไทย จำกัด (มหาชน)
	1. ให้มีการจ้างแรงงานในท้องถิ่นให้มากที่สุด และให้จัดค่าแรงเป็นไปตามประกาศค่าจ้างและคุ้มครองแรงงาน	- บริเวณชุมชนใกล้เคียง	- ตลอดระยะเวลาการทำเหมือง	ไม่ต่ำกว่าอัตราค่าแรงขั้นต่ำ	- บริษัท ปูนซิเมนต์ไทย จำกัด (มหาชน)
	2. ให้ความร่วมมือกับผู้นำชุมชน เพื่อพัฒนาสภาพความเป็นอยู่ของชุมชนและพัฒนาระบบสาธารณูปโภคให้ดีขึ้น	- บริเวณชุมชนใกล้เคียง	- ตลอดระยะเวลาการทำเหมือง	ตามความเหมาะสม	- บริษัท ปูนซิเมนต์ไทย จำกัด (มหาชน)
	3. ให้ดำเนินกิจกรรมต่างๆ ร่วมกับประชาชนในชุมชน เพื่อสร้างความสัมพันธ์อันดีระหว่างโครงการกับประชาชน เช่น การแข่งขันกีฬา หรือการเข้าร่วมประเพณีต่างๆ เป็นต้น	- บริเวณชุมชนใกล้เคียง	- ตลอดระยะเวลาการทำเหมือง	ตามความเหมาะสม	- บริษัท ปูนซิเมนต์ไทย จำกัด (มหาชน)
4.2 การมีส่วนร่วมของประชาชน	4. สนับสนุนให้เกิดการรวมกลุ่มในภาคประชาชน โดยเฉพาะกลุ่มอาชีพเสริม เพื่อให้ประชาชนมีรายได้เพิ่มขึ้น และชุมชนเกิดการพัฒนามากขึ้น	- บริเวณชุมชนใกล้เคียง	- ตลอดระยะเวลาการทำเหมือง	ตามความเหมาะสม	- บริษัท ปูนซิเมนต์ไทย จำกัด (มหาชน)
	1. ให้ประชาสัมพันธ์ข้อมูลเกี่ยวกับมาตรการป้องกันและแก้ไขผลกระทบสิ่งแวดล้อมที่ผ่านความเห็นชอบจากสำนักงานนโยบายและแผนทรัพยากรธรรมชาติและสิ่งแวดล้อมให้ประชาชนให้ชุมชนใกล้เคียงได้รับทราบอย่างทั่วถึง	- บริเวณชุมชนใกล้เคียง	- ตลอดระยะเวลาการทำเหมือง	-	- บริษัท ปูนซิเมนต์ไทย จำกัด (มหาชน)
	2. ให้ประชาชนเข้าไปมีส่วนร่วมเป็นคณะกรรมการตรวจสอบสัมพันธหรือคณะกรรมการตรวจสอบข้อร้องเรียน ร่วมกับตัวแทนโครงการเพื่อทำหน้าที่ประชาสัมพันธ์โครงการ สร้างความสัมพันธ์ที่ดีกับชุมชน และตรวจสอบข้อร้องเรียน (รูปที่ 1)	- บริเวณชุมชนใกล้เคียง	- ตลอดระยะเวลาการทำเหมือง	-	- บริษัท ปูนซิเมนต์ไทย จำกัด (มหาชน)

ตารางที่ 3 มาตรการป้องกันและแก้ไขผลกระทบสิ่งแวดล้อมในระยะดำเนินการทำเหมือง (ต่อ)

ผลกระทบสิ่งแวดล้อม	มาตรการป้องกันและแก้ไขผลกระทบสิ่งแวดล้อม	สถานที่ดำเนินการ	ระยะเวลาดำเนินการ	งบประมาณ	ผู้รับผิดชอบ
	3. ให้ดำเนินการตามมาตรการป้องกันและแก้ไขผลกระทบในทุกด้านอย่างเคร่งครัด เพื่อลดข้อพิพาทของประชาชนต่อการดำเนินการโครงการ	- บริเวณพื้นที่โครงการและชุมชนใกล้เคียง	- ตลอดระยะเวลาการทำเหมือง	-	- บริษัท ปูนซิเมนต์ไทย จำกัด (มหาชน)
	4. ให้สร้างความสัมพันธ์อันดีระหว่างโครงการกับประชาชนผ่านการเข้าร่วมกิจกรรมต่างๆ ภายในชุมชน เช่น การบริจาคสิ่งของ การส่งเสริมด้านการศึกษา ทำนุบำรุงศาสนา และปรับปรุงซ่อมแซมเส้นทางคมนาคมภายในชุมชน	- บริเวณชุมชนใกล้เคียง	- ตลอดระยะเวลาการทำเหมือง	ตามความเหมาะสม	- บริษัท ปูนซิเมนต์ไทย จำกัด (มหาชน)
	5. ในกรณีที่มีข้อร้องเรียนเกิดขึ้น ให้คณะกรรมการตรวจสอบข้อร้องเรียนดำเนินการตรวจสอบข้อร้องเรียนอย่างยุติธรรม พร้อมทั้งจัดทำมาตรการป้องกันและแก้ไขปัญหาดังกล่าว (รูปที่ 2)	- บริเวณชุมชนใกล้เคียง	- ตลอดระยะเวลาการทำเหมือง	-	- บริษัท ปูนซิเมนต์ไทย จำกัด (มหาชน)
	6. ให้มีการประชาสัมพันธ์ข้อมูลเกี่ยวกับการปฏิบัติตามมาตรการป้องกันและแก้ไขผลกระทบสิ่งแวดล้อม และผลการแก้ไขปัญหาข้อเรียกร้องต่างๆ (ถ้ามี) โดยการติดประกาศไว้ในสถานที่ที่สำคัญหรือสถานที่ที่ประชาชนสามารถเข้าถึงได้ง่าย	- บริเวณชุมชนใกล้เคียง	- ตลอดระยะเวลาการทำเหมือง	-	- บริษัท ปูนซิเมนต์ไทย จำกัด (มหาชน)
4.3 การสาธารณสุข	7. ให้จัดทำป้ายประชาสัมพันธ์รายละเอียดต่างๆ ของโครงการให้ประชาชนรับทราบ ได้แก่ ชื่อโครงการ ตำแหน่งที่ตั้ง อายุประทานบัตร วิธีการทำเหมือง มาตรการป้องกันและแก้ไขผลกระทบสิ่งแวดล้อม ผลการดำเนินงานและผลการติดตามตรวจสอบผลกระทบสิ่งแวดล้อม รวมทั้งผลการดำเนินการแก้ไขปัญหาข้อร้องเรียน (ถ้ามี) เป็นต้น	- สถานีอนามัย และชุมชนใกล้เคียง	- ตลอดระยะเวลาการทำเหมือง	-	- บริษัท ปูนซิเมนต์ไทย จำกัด (มหาชน)
	1. ให้จัดตั้งกองทุนเฝ้าระวังภาวะสุขภาพของชุมชน โดยจัดสรรเงินงบประมาณเฝ้าระวังปีละ 70,000 บาท ในเดือนแรกของทุกปี ตลอดจนอุปทานบัตร เพื่อใช้ในการเฝ้าระวังภาวะสุขภาพ	- สอ. บ้านยาง สอ. หัวปลวก สอ. ห้วยป่าหวาย	- ตลอดระยะเวลาการทำเหมือง	70,000 บาท/ปี	- บริษัท ปูนซิเมนต์ไทย จำกัด (มหาชน)



รูปที่ 1 โครงสร้างและหน้าที่ของคณะกรรมการมวลชนสัมพันธ์

เอกสารแนบที่ 5
การติดตามและประเมินผล

โครงการเหมืองแร่ดินอุตสาหกรรมชนิดดินซีเมนต์ (ดินเหนียว) คำขอที่ 20/2551 ประทานบัตรที่ 33323/15953

ตารางที่ ๑ มาตรการป้องกันและแก้ไขผลกระทบสิ่งแวดล้อมในระยะเตรียมการ และดำเนินการทำเหมือง (ต่อ)

ผลกระทบสิ่งแวดล้อม	มาตรการป้องกันและแก้ไขผลกระทบสิ่งแวดล้อม	สถานที่ดำเนินการ	ระยะเวลาดำเนินการ	งบประมาณ	ผู้รับผิดชอบ
4.6 การสาธารณสุข	เชิงป้องกัน (ถ้ามี) โดยการจัดประกาศไว้ในสถานที่ที่สาธารณะ หรือสถานที่ที่ประชาชนสามารถเข้าถึงได้ง่าย				
	7. ให้ออกทำป้ายแสดงข้อความที่ระบุถึง ชื่อผู้ประกอบการ เลขที่ ประทานบัตร ที่ตั้ง ขนาดพื้นที่ประทานบัตร ขั้วอาณัติประทานบัตรที่ได้รับอนุญาต เพื่อให้ประชาชนทั่วไปได้รับทราบ	- บริเวณพื้นที่โครงการ	- กำหนดให้แล้วเสร็จ ก่อนเริ่มทำเหมือง	๕	- บริษัท ปูนซิเมนต์ไทย จำกัด (มหาชน)
	1. ให้จัดตั้งกองทุนมีวัตถุประสงค์เพื่อช่วยเหลือและอำนวยความสะดวกแก่ประชาชน เพื่อดำเนินการสนับสนุนกิจกรรมต่าง ๆ ของสถานีอนามัยบ้านยาง สถานีอนามัยตำบล สถานีอนามัยตำบลบ้านยาง สำนักงานสาธารณสุขอำเภอเสนาห์ และโรงพยาบาลเสนาห์ เพื่อดำเนินการสนับสนุนกิจกรรมต่าง ๆ สถานพยาบาลในบริเวณใกล้เคียง ในการเฝ้าระวังภาวะสุขภาพและอนามัยของชุมชนในชุมชนรอบเหมือง ซึ่งเป็นการช่วยเหลือประชาชนที่ได้รับผลกระทบจากการดำเนินการด้านการส่งเสริมสุขภาพ การส่งเสริมสุขภาพ การสนับสนุนวิสาหกิจชุมชนที่จำเป็น และการช่วยเหลือประชาชนที่ประสบปัญหาการดูแลสุขภาพ ตรวจสอบคุณภาพสิ่งแวดล้อมของโครงการ ให้ประชาชนในชุมชนใกล้เคียงได้รับทราบ เป็นต้น โดยการเปิดบัญชีธนาคาร เพื่อฝากเงินเข้ากองทุนเป็นประจำทุกปี	- บริเวณชุมชนใกล้เคียง	- ก่อนเริ่มทำเหมือง และตลอดระยะเวลาทำการเหมือง	70,000 บาท/ปี	- บริษัท ปูนซิเมนต์ไทย จำกัด (มหาชน)
	2. ให้แจ้งผลการติดตามตรวจสอบคุณภาพสิ่งแวดล้อม ที่อาจก่อให้เกิดผลกระทบต่อสุขภาพของประชาชนในชุมชนใกล้เคียงให้แก่ สถานีอนามัยตำบล สถานีอนามัยบ้านยาง สถานีอนามัยตำบลบ้านยาง สำนักงานสาธารณสุขอำเภอเสนาห์ และโรงพยาบาลเสนาห์ เพื่อให้หน่วยงานที่เกี่ยวข้องได้รับทราบ รวมทั้งประชาสัมพันธ์ข้อมูลให้ประชาชนในชุมชนใกล้เคียงได้รับทราบต่อไป	- บริเวณชุมชนใกล้เคียง	- ปีละ 2 ครั้ง		- บริษัท ปูนซิเมนต์ไทย จำกัด (มหาชน)

โครงการเหมืองแร่ดินอุตสาหกรรมชนิดดินซีเมนต์ (ดินเหนียว) คำขอที่ 21/2551 ประทานบัตรที่ 33322/15972

ตารางที่ ๓ มาตรการป้องกันและแก้ไขผลกระทบสิ่งแวดล้อมในระยะดำเนินการทำเหมือง (ต่อ)

ผลกระทบสิ่งแวดล้อม	มาตรการป้องกันและแก้ไขผลกระทบสิ่งแวดล้อม	สถานที่ดำเนินการ	ระยะเวลาดำเนินการ	งบประมาณ	ผู้รับผิดชอบ
	<p>ของชุมชนหรือหน่วยงานสาธารณสุขที่เกี่ยวข้องพื้นที่โครงการ ทั้งนี้ การบริหารจัดการกองหินให้เป็นไปตามระเบียบหรือแนวทางปฏิบัติที่กรมอุตสาหกรรมพื้นฐานและการเหมืองแร่กำหนด</p> <p>2. ให้จัดทำป้ายประชาสัมพันธ์ เพื่อประชาสัมพันธ์รายละเอียดต่าง ๆ ของโครงการให้ประชาชนรับทราบ ได้แก่ ชื่อโครงการ ตำแหน่งที่ตั้ง อาณัติประทานบัตร วิธีการทำเหมือง มาตรการป้องกันและแก้ไขผลกระทบสิ่งแวดล้อม ผลการดำเนินงานและผลการติดตามตรวจสอบผลกระทบสิ่งแวดล้อม รวมทั้งผลการดำเนินการแก้ไขปัญหามลพิษ (ถ้ามี) เป็นต้น โดยให้ติดไว้ ณ ที่ทำการผู้ใหญ่บ้านของชุมชนที่อยู่ใกล้เคียง รวมทั้งสถานีอนามัยที่อยู่ใกล้เคียง ได้แก่ สถานีอนามัยบ้านยาง สถานีอนามัยตำบลบ้านยาง และสถานีอนามัยตำบลบ้านยาง</p>	<p>ตลอด เสนาห์</p> <p>สง. สระบุรี และชุมชนใกล้เคียง</p> <p>- สด. บ้านยาง</p> <p>- สด. ตำบล</p> <p>- ห้วยข้าวหวาน</p> <p>- บ้านพระพุทไธ</p> <p>- บ้านพระพุทไธ</p> <p>- บ้านหนองโพธิ์</p> <p>- บ้านสันประดู่ และบ้านหนองด้านเหนือ</p>	<p>- ตลอดระยะเวลาการทำเหมือง</p>	-	- บริษัท ปูนซิเมนต์ไทย จำกัด (มหาชน)
	<p>3. ให้แจ้งผลการติดตามตรวจสอบผลกระทบสิ่งแวดล้อมที่อาจก่อให้เกิดผลกระทบต่อสุขภาพของประชาชนในชุมชนใกล้เคียงให้แก่ สถานีอนามัยตำบล สถานีอนามัยบ้านยาง สถานีอนามัยตำบลบ้านยาง สำนักงานสาธารณสุขอำเภอเสนาห์ และสำนักงานสาธารณสุขจังหวัดสระบุรี เพื่อให้หน่วยงานดังกล่าวได้รับทราบ รวมทั้งประชาสัมพันธ์ข้อมูลให้ประชาชนรับทราบต่อไป</p>	<p>- สถานีอนามัย และชุมชนใกล้เคียง</p>	- ปีละ 2 ครั้ง	-	- บริษัท ปูนซิเมนต์ไทย จำกัด (มหาชน)
4.4 อาชีวอนามัยและความปลอดภัย	<p>4. โครงการจะตระหนักในการรักษาสิ่งแวดล้อมและสุขภาพ โดยปฏิบัติตามมาตรการและแนวทางต่าง ๆ ที่ได้เสนอไว้อย่างเคร่งครัด</p> <p>1. ให้การศึกษานโยบายกับพนักงานที่รับเข้าใหม่ถึงวิธีการทำงานของเครื่องจักรกลและอุปกรณ์แต่ละประเภท</p>	<p>- บริเวณพื้นที่โครงการ</p> <p>- บริเวณพื้นที่โครงการ</p>	<p>- ตลอดระยะเวลาการทำเหมือง</p> <p>- ก่อนปฏิบัติงานทุกครั้ง</p>	-	<p>- บริษัท ปูนซิเมนต์ไทย จำกัด (มหาชน)</p> <p>- บริษัท ปูนซิเมนต์ไทย จำกัด (มหาชน)</p>

☐ ก่อนเปิดการทำเหมือง
☒ ครั้งที่ 1/2557

แบบรายงานการดำเนินงานบริหารจัดการกองทุน สำหรับโครงการเหมืองแร่
ตามแนวทางของกรมอุตสาหกรรมพื้นฐานและการเหมืองแร่

1. ข้อมูลประทานบัตร

ชื่อผู้ถือประทานบัตร.....บริษัท ปูนซีเมนต์เอเชีย จำกัด (มหาชน)

1.1 ประทานบัตรเลขที่.....33323/15953.....

ชนิดแร่.....ดินอุตสาหกรรมชนิดดินซีเมนต์.....ที่ตำบล.....บ้านยาง.....

อำเภอ.....เสนาห์.....จังหวัด.....สระบุรี.....

อายุประทานบัตร.....25.....ปี เริ่มตั้งแต่วันที่.....21 เมษายน 2554.....ถึงวันที่.....20 เมษายน 2579.....

สถานภาพปัจจุบัน ☐ ขอเปิดการทำเหมือง ☒ เปิดการ ☐ หยุดการ

1.2 ประทานบัตรเลขที่.....33322/15972.....

ชนิดแร่.....ดินอุตสาหกรรมชนิดดินซีเมนต์.....ที่ตำบล.....บ้านยาง.....

อำเภอ.....เสนาห์.....จังหวัด.....สระบุรี.....

อายุประทานบัตร.....25.....ปี เริ่มตั้งแต่วันที่.....4 พฤษภาคม 2554.....ถึงวันที่.....3 พฤษภาคม 2579.....

สถานภาพปัจจุบัน ☐ ขอเปิดการทำเหมือง ☐ เปิดการ ☒ หยุดการ

2. การกำหนดเงื่อนไข

- ☒ การจัดตั้งกองทุนตามมาตรการป้องกันและแก้ไขผลกระทบสิ่งแวดล้อม
☐ จัดตั้งกองทุน 2 กองทุน ตามนโยบายกระทรวงอุตสาหกรรม

3. การดำเนินงาน

3.1. การจัดตั้งคณะกรรมการมวลชนสัมพันธ์

- ☒ ดำเนินการแล้ว (มีรายชื่อและอำนาจหน้าที่ดังเอกสารแนบ 1)
☐ ยังไม่ได้จัดตั้ง เหตุผล

3.2 การประชุมคณะกรรมการวอลเลย์บอลสมัครเล่น

- ☒ ดำเนินการแล้ว (ตามรายงานการประชุมครั้งเอกสารแนบ 2)
☒ ครั้งที่ 1/2557 ☐ อื่น ๆ
☐ ยังไม่ได้ดำเนินการ เหตุผล

3.3 การนำเงินเข้าบัญชีกองทุน

- ☒ ดำเนินการแล้ว (แสดงสำเนาสมุดบัญชีธนาคารดังเอกสารแนบ 3)
ธนาคาร.....กรุงไทย.....สาขา.....ตำบล.....จำนวนเงิน 560,000 บาท
☐ ยังไม่ได้เปิดบัญชี/นำเงินเข้าบัญชี เหตุผล

3.4 การจัดกิจกรรมเฝ้าระวังสุขภาพ

- ☐ ดำเนินการแล้ว
กิจกรรม.....
☐ โครงการตรวจเอ็กซเรย์ปอด เมื่อวันที่.....เดือน.....พ.ศ.....
สถานที่.....
ผู้เข้าร่วมโครงการ.....คน ครอบคลุมหมู่บ้าน.....หมู่บ้าน
ได้แก่ บ้าน.....หมู่ที่.....
บ้าน.....หมู่ที่.....
☒ ยังไม่ได้ดำเนินการ เหตุผล
กำหนดตรวจสุขภาพในช่วงเดือน พฤศจิกายน 2557 ตามมติที่ประชุมเห็นชอบ

3.5 การจัดการกองทุนพัฒนาหมู่บ้านรอบพื้นที่เหมืองแร่

- ☒ ไม่มีเจตนาให้จัดตั้งกองทุน (ให้ข้ามไม่ต้องกรอกข้อมูลด้านล่าง)
☐ กำหนดให้จัดตั้งกองทุน วงเงิน.....บาท
☐ ดำเนินการแล้ว โดยจัดสรรงบประมาณ ให้แก่

ชุมชน.....ชุมชน ได้แก่

1. หมู่ที่.....ชื่อบ้าน.....จำนวน.....บาท
2. หมู่ที่.....ชื่อบ้าน.....จำนวน.....บาท
3. หมู่ที่.....ชื่อบ้าน.....จำนวน.....บาท
4. หมู่ที่.....ชื่อบ้าน.....จำนวน.....บาท

3.2 การประชุมคณะกรรมการวชนสัมพันธ์

- ☒ ดำเนินการแล้ว (ตามรายงานการประชุมดังกล่าวแนบ 2)
☒ ครั้งที่ 1/2557..... ☐ อื่น ๆ.....
☐ ยังไม่ได้ดำเนินการ เหตุผล

3.3 การนำเงินเข้าบัญชีกองทุน

- ☒ ดำเนินการแล้ว (แสดงสำเนาสมุดบัญชีธนาคารดังกล่าวแนบ 3)
ธนาคาร.....กรุงไทย.....สาขา.....ตำบล.....จำนวนเงิน 550,000 บาท
☐ ยังไม่ได้เปิดบัญชี/นำเงินเข้าบัญชี เหตุผล

3.4 การจัดกิจกรรมเพื่อรณรงค์สุขภาพ

- ☐ ดำเนินการแล้ว
กิจกรรม.....
☐ โครงการตรวจเอ็กซเรย์ปอด เมื่อวันที่.....เดือน.....พ.ศ.....
สถานที่.....
ผู้เข้าร่วมโครงการ.....คน ครอบครัวหมู่บ้าน.....หมู่บ้าน
ได้แก่ บ้าน.....หมู่ที่.....
บ้าน.....หมู่ที่.....
☒ ยังไม่ได้ดำเนินการ เหตุผล
.....กำหนดตรวจสุขภาพในช่วงเดือน พฤศจิกายน 2557 ตามมติที่ประชุมเห็นชอบ

3.5 การจัดการกองทุนพัฒนาหมู่บ้านรอบพื้นที่เหมืองแร่

- ☒ ไม่มีเงื่อนไขให้จัดตั้งกองทุน (ให้ข้ามไม่ต้องกรอกข้อมูลด้านล่าง)
☐ กำหนดให้จัดตั้งกองทุน วงเงิน.....บาท
☐ ดำเนินการแล้ว โดยจัดสรรงบประมาณ ให้แก่

ชุมชน.....ชุมชน ได้แก่

1. หมู่ที่.....ชื่อบ้าน.....จำนวน.....บาท
2. หมู่ที่.....ชื่อบ้าน.....จำนวน.....บาท
3. หมู่ที่.....ชื่อบ้าน.....จำนวน.....บาท
4. หมู่ที่.....ชื่อบ้าน.....จำนวน.....บาท

วัด แห่ง ได้แก่

1. วัด จำนวน บาท
2. วัด จำนวน บาท
3. วัด จำนวน บาท

โรงเรียน แห่ง ได้แก่

1. โรงเรียน จำนวน บาท
2. โรงเรียน จำนวน บาท
3. โรงเรียน จำนวน บาท

อื่น ๆ จำนวน บาท

☐ ยังไม่ได้ดำเนินการจัดสรร เหลือผล



ผู้รายงาน

เอกสารแนบ 1

คำสั่ง บริษัท ปูนซีเมนต์เอเชีย จำกัด (มหาชน) ที่ 32/2557

เรื่อง แต่งตั้งคณะกรรมการมวลชนสัมพันธ์ กลุ่มเหมืองแร่ดินอุตสาหกรรมชนิดดินซีเมนต์
ที่ตำบลหัวปลวกและตำบลบ้านยาง อำเภอเสนาห์ จังหวัดสระบุรี



บริษัท ปูนซีเมนต์เอเชีย จำกัด (มหาชน)

Asia Cement
Public Company Limited

คำสั่ง บริษัท ปูนซีเมนต์เอเชีย จำกัด (มหาชน)

ที่ 32 / 2557

เรื่อง แต่งตั้งคณะกรรมการมวลชนสัมพันธ์ กลุ่มเหมืองแร่ดินอุตสาหกรรมชนิดดินซีเมนต์
ที่ตำบลห้วยปลวกและตำบลบ้านยาง อำเภอเสนาห์ จังหวัดสระบุรี

ด้วย บริษัท ปูนซีเมนต์เอเชีย จำกัด (มหาชน) ผู้ถือประทานบัตรที่ 33322/15972 และ 33323/15953 โครงการเหมืองแร่ดินอุตสาหกรรมชนิดดินซีเมนต์ ที่ตำบลห้วยปลวกและตำบลบ้านยาง อำเภอเสนาห์ จังหวัดสระบุรี มีความประสงค์จะจัดตั้งคณะกรรมการมวลชนสัมพันธ์ กลุ่มเหมืองแร่ดินอุตสาหกรรมชนิดดินซีเมนต์ เพื่อดำเนินการตามอำนาจหน้าที่ที่เจตนามีมาดการป้องกันและแก้ไขผลกระทบสิ่งแวดล้อม ของสำนักงานนโยบายและแผนทรัพยากรธรรมชาติและสิ่งแวดล้อม และแนวทางการบริหารจัดการกองทุนสิ่งแวดล้อม สำหรับ โครงการเหมืองแร่ของกรมอุตสาหกรรมพื้นฐานและการเหมืองแร่

ดังนั้น เพื่อให้เป็นไปตามเจตนามีมาดการอนุญาตและแนวทางดังกล่าวรวมทั้งเป็นการปฏิบัติงานที่สอดคล้องกับวัตถุประสงค์ของผู้ถือประทานบัตรที่ต้องการส่งเสริมให้ภาคส่วนที่เกี่ยวข้องมีส่วนร่วมให้ความคิดเห็นและเสนอแนะการประกอบกิจการเหมืองแร่ เพื่อให้โครงการและชุมชนอยู่ร่วมกันได้ บริษัท ปูนซีเมนต์เอเชีย จำกัด (มหาชน) จึงแต่งตั้งคณะกรรมการมวลชนสัมพันธ์ กลุ่มเหมืองแร่ดินอุตสาหกรรมชนิดดินซีเมนต์ จังหวัดสระบุรี โดยมีองค์ประกอบของคณะกรรมการและอำนาจหน้าที่ ดังนี้

องค์ประกอบของคณะกรรมการ

คณะกรรมการที่ปรึกษา

- | | |
|-------------------------------|---|
| 1. พระครูประจักษ์ฐธรรมวิจิตร | เจ้าอาวาสวัดน้ำทิพย์พรต/เจ้าคณะตำบลบ้านยาง |
| 2. คุณสามารถ แก้วมณี | นายกเทศบาลตำบลห้วยปลวก |
| 3. คุณศักดิ์วัลย์ อินทริเชียร | นายกองค์การบริหารส่วนตำบลบ้านยาง |
| 4. คุณสุระพีร์ แซ่ประจักษ์ฐ | ผู้อำนวยการ โรงพยาบาลส่งเสริมสุขภาพตำบลบ้านยาง |
| 5. คุณพรเทพ โสตานิล | ผู้อำนวยการ โรงพยาบาลส่งเสริมสุขภาพตำบลห้วยปลวก |



บริษัท ปูนซีเมนต์เอเชีย จำกัด (มหาชน)

Asia Cement
Public Company Limited

คณะกรรมการ

1. คุณฤกษ์ชัย อู่รัชตมาก	ผู้จัดการส่วนผลิตวัตถุดิบ บมจ. ปูนซีเมนต์เอเชีย	ประธาน
2. คุณเชววิน ชีทาให้	วิศวกร บมจ. ปูนซีเมนต์เอเชีย	รองประธาน
3. คุณนพพล เพ็ญศรี	ผู้ใหญ่น้ำ หมู่ 4 บ้านแพะ	กรรมการ
4. คุณขวัญตา แสงสวัสดิ์	อสม. หมู่ 4 บ้านแพะ	กรรมการ
5. คุณสุชาติ อินทรวชิษฐ์	กำนันตำบลบ้านยาง (ผู้ใหญ่บ้านหมู่ 5 บ้านสันประดู่)	กรรมการ
6. คุณศักดิ์สิทธิ์ ไสภาน้อย	อสม. หมู่ 5 บ้านสันประดู่	กรรมการ
7. คุณระย สุโข	ผู้ใหญ่บ้าน หมู่ 7 บ้านหนองโพธิ์	กรรมการ
8. คุณบรรจง ทรัพย์บุญชู	อสม. หมู่ 7 บ้านหนองโพธิ์	กรรมการ
9. คุณประเทือง สีตารัตน์	ผู้ใหญ่บ้าน หมู่ 6 บ้านหนองถ่านเหนือ	กรรมการ
10. คุณชินทอง หริดี	อสม. หมู่ 6 บ้านหนองถ่านเหนือ	กรรมการ
11. คุณศรัณย์ มากฤทธิ์	คณะกรรมการมวลชนสัมพันธ์ บมจ. ปูนซีเมนต์เอเชีย	เลขานุการ

ให้คณะกรรมการมีอำนาจหน้าที่ดังนี้

- พิจารณาให้ความเห็นชอบแผนงานที่เกี่ยวข้องกับกิจกรรมหรือโครงการเพื่อระดมทุน และการเบิกจ่ายงบประมาณจากกองทุนเพื่อระดมทุนของโครงการ ตามแนวทางบริหารจัดการกองทุนเพื่อระดมทุน สำหรับโครงการเหมืองแร่ ของกรมอุตสาหกรรมพื้นฐานและการเหมืองแร่
- ตรวจสอบและให้ข้อคิดเห็นผลการดำเนินงานของกองทุนที่ผู้ถือหุ้นและกองทุนเพื่อระดมทุน ก่อนนำเสนอผลการดำเนินงานให้หน่วยงานที่เกี่ยวข้องทราบ
- ตรวจสอบและพิจารณาแก้ไขปัญหาประชาชนร้องเรียนว่าได้รับผลกระทบจากการประกอบกิจการของบริษัท ปูนซีเมนต์เอเชีย จำกัด (มหาชน)
- พิจารณาให้ความเห็นชอบระเบียบคณะกรรมการมวลชนสัมพันธ์ เพื่อเป็นกรอบการดำเนินงาน คณะกรรมการ รวมทั้งการแต่งตั้งผู้มีอำนาจลงนามเบิกจ่ายงบประมาณกองทุนเพื่อระดมทุน
- ดำเนินการอื่นๆ ตามที่ได้รับมอบหมาย

ทั้งนี้ ตั้งแต่ 4 เมษายน 2557 เป็นต้นไป



ตั้ง ณ วันที่ 3 เมษายน 2557

บริษัท ปูนซีเมนต์เอเชีย จำกัด (มหาชน)

(นายณภัค รมยธูป) (นายระพี สุขยางค์)

กรรมการ

กรรมการ

ใบลงทะเบียน

ทำประโยชน์คณะกรรมการจัดงานสัมมนา ครั้งที่ 1 /2557

โครงการงานห้องเรียนอุตสาหกรรมบัณฑิตวิทยาลัย มหาวิทยาลัยเทคโนโลยีพระจอมเกล้าธนบุรี ปีการศึกษา 2557 และ 33322415972 และ 33322415953

ของ บริษัท ปูนซิเมนต์ไทย จำกัด (มหาชน)

วันที่ 6 พฤษภาคม 2557 เวลา 10:00 น. ณ ห้องประชุม อาคาร 100 ปี ปูนซิเมนต์ไทย สำนักงาน ปูนซิเมนต์ไทย จำกัด (มหาชน)

ลำดับ	ชื่อ-สกุล	ตำแหน่ง	ที่อยู่ปัจจุบัน	เบอร์โทรศัพท์	ลงนาม
1	คุณสุเมธ ภูมิพัฒน์	ประธาน			
2	ดร.สุประเสริฐ ภูมิพัฒน์	คณะกรรมการที่ปรึกษา			
3	คุณสมชาย ภูมิพัฒน์	คณะกรรมการที่ปรึกษา			
4	คุณศักดิ์ชัย ภูมิพัฒน์	คณะกรรมการที่ปรึกษา			
5	คุณสุวิทย์ ภูมิพัฒน์	คณะกรรมการที่ปรึกษา			
6	คุณสมชาย ภูมิพัฒน์	คณะกรรมการที่ปรึกษา			
7	คุณสมชาย ภูมิพัฒน์	รองประธาน			
8	คุณสมชาย ภูมิพัฒน์	กรรมการ			
9	คุณสมชาย ภูมิพัฒน์	กรรมการ			
10	คุณสมชาย ภูมิพัฒน์	กรรมการ			
11	คุณสมชาย ภูมิพัฒน์	กรรมการ			
12	คุณสมชาย ภูมิพัฒน์	กรรมการ			
13	คุณสมชาย ภูมิพัฒน์	กรรมการ			
14	คุณสมชาย ภูมิพัฒน์	กรรมการ			
15	คุณสมชาย ภูมิพัฒน์	กรรมการ			
16	คุณสมชาย ภูมิพัฒน์	กรรมการ			

เอกสารแนบ 2

รายงานการประชุมคณะกรรมการมวชนสัมพันธ์

ครั้งที่ 1/2557

รายงานการประชุมคณะกรรมการมวชนสัมพันธ์ ประทานบัตรที่ 33322/15972 และ 33323/15953

โครงการเหมืองแร่ดินอุตสาหกรรมชนิดดินซีเมนต์ บริษัท ปูนซีเมนต์เอเชีย จำกัด (มหาชน)

ตำบลตำบลหัวปลวกและตำบลบ้านยาง อำเภอเสนาห์ จังหวัดสระบุรี

ครั้งที่ 1 /2557

เมื่อวันที่ 6 พฤษภาคม 2557

ณ ห้องประชุมองค์การบริหารส่วนตำบลบ้านยาง อำเภอเสนาห์ จังหวัดสระบุรี

ผู้มาประชุม

1. คุณกฤษณ์ ชูรัชต์มาศ	ประธาน
2. พระครูประติษฐธรรณวิสิฐ	คณะกรรมการที่ปรึกษา
3. คุณสามารถ แก้วมณี	คณะกรรมการที่ปรึกษา
4. คุณลัดดาวัลย์ อินทวิเชียร	คณะกรรมการที่ปรึกษา
5. คุณสุระพีร์ แฉ่งประติษฐ	คณะกรรมการที่ปรึกษา
6. คุณทพเทพ โลตานิล	คณะกรรมการที่ปรึกษา
7. คุณชวิน ชีทาให้	รองประธาน
8. คุณนพพล เพ็ญศรี	กรรมการ
9. คุณขวัญตา แหงสวัสดิ์	กรรมการ
10. คุณสุชาติ อินทวิเชียร	กรรมการ
11. คุณลัดดาวัลย์ โสภาน้อย	กรรมการ
12. คุณรอย สุขโข	กรรมการ
13. คุณบวรจจ ทรัพย์บุญธร	กรรมการ
14. คุณประเทือง สีดารัตน์	กรรมการ
15. คุณปราณีค ไผทรัตน์	กรรมการ
16. คุณศศจักร์ มากฤทธิ	เลขานุการ

ผู้ไม่มาประชุม

คุณสุระพีร์ แฉ่งประติษฐ

ผู้เข้าร่วมประชุม

เริ่มประชุมเวลา 13:30 น.

ประธานกล่าวเปิดการประชุม และดำเนินการตามระเบียบวาระการประชุมดังต่อไปนี้

วาระที่ 1. ประธานแจ้งให้ที่ประชุมทราบ

1.1 การจัดตั้งคณะกรรมการมวชนสัมพันธ์

การดำเนินการดังกล่าวเป็นไปตามเงื่อนไขการอนุญาตของกรมอุตสาหกรรมพื้นฐานและการเหมืองแร่ และสำนักงานนโยบายและแผนทรัพยากรธรรมชาติและสิ่งแวดล้อม โดยคณะกรรมการดังกล่าวประกอบด้วย 3 ฝ่าย คือ ฝ่ายผู้ประกอบการเหมืองแร่ ฝ่ายชุมชน และฝ่ายหน่วยงานราชการในท้องถิ่น ทำหน้าที่ในการพิจารณาจากการเบิกเงินกองทุนเฝ้าระวังสุขภาพ โดยรอบพื้นที่เหมืองแร่ รวมทั้งพิจารณา และแก้ไขปัญหारेื่องร้องเรียนจากชุมชนที่อยู่ใกล้เคียง กรณีที่ได้รับผลกระทบจากกิจกรรมการทำเหมืองแร่ของโครงการ ซึ่งผู้ถือประทานบัตรจะต้องจัดให้มีผู้ประชุมคณะกรรมการมวชนสัมพันธ์อย่างน้อยปีละ 2 ครั้ง

มติที่ประชุม-รับทราบ

1.2 การจัดตั้งกองทุนเฝ้าระวังสุขภาพและการบริหารจัดการกองทุน โดยกองทุนเฝ้าระวังสุขภาพ มี วัตถุประสงค์เพื่อเป็นงบประมาณในการเฝ้าระวังหรือตรวจสุขภาพที่เกี่ยวข้องจากกิจกรรมการทำเหมืองสำหรับประชาชนที่อยู่อาศัยอยู่โดยรอบพื้นที่เหมืองแร่ในรัศมีไม่น้อยกว่า 1 กิโลเมตร ซึ่งผู้ประกอบการเหมืองแร่จะต้องเปิดบัญชีในนามนิติบุคคล มีข้อความในวงเล็บว่า กองทุนเฝ้าระวังสุขภาพ ทั้งนี้ในการเปิดบัญชีจะต้องนำเงินเข้ากองทุนฯ เป็นจำนวนเงินตามวงเงินย้อนหลังตั้งแต่ได้รับอนุญาตประทานบัตรจนถึงปัจจุบัน และหลังจากนั้นในปีต่อไปจนถึงสิ้นอายุประทานบัตรจะต้องสมทบเงินเข้ากองทุนภายในเดือนมกราคมของทุกปี ตามข้อกำหนดในเงื่อนไขมาตรการฯ โดยมีรายละเอียดของแต่ละประทานบัตร ดังนี้

พิกัดพื้นที่	เลขที่บัตร	Application เลขที่เสนอ	เลขที่ประทานบัตร	วันที่ออกบัตร	วันที่บัตรหมดอายุ	จำนวนเงินที่ต้องสมทบ	จำนวนเงินที่ได้รับ	วันที่ได้รับเงิน	หมายเหตุ
Clay	Nongtan	21/2551	35322/55972	4 May 11	3 May 36	280,000 *	70,000	Yes	กรมอุตสาหกรรมพื้นฐานและการเหมืองแร่ 35322/55972 เลขที่บัตร ผู้รับเงินคือ: ช.ค. (นาย)
		20/2551	35323/15953	21 Apr 11	20 Apr 36	280,000 *	70,000	Yes	กรมอุตสาหกรรมพื้นฐานและการเหมืองแร่ 35323/15953 เลขที่บัตร ผู้รับเงินคือ: ช.ค. (นาย)

มติที่ประชุม-รับทราบ

1.3 การตรวจวัดคุณภาพสิ่งแวดล้อมปีละ 2 ครั้ง ตามเงื่อนไขสิ่งแวดล้อมสำนักงานนโยบายและแผนทรัพยากรธรรมชาติและสิ่งแวดล้อม ได้กำหนดให้มีการตรวจวัดคุณภาพสิ่งแวดล้อม ประกอบด้วย คุณภาพ อากาศและเสียง บริเวณโรงเรียนวัดน้ำเหิรพริต โรงเรียนบ้านสันประดู่ ชุมชนบ้านสันประดู่ ชุมชนบ้านหนองโพธิ์และวัดหนองถ่านเหนือ การตรวจวิเคราะห์คุณภาพน้ำ บริเวณคลองห้วยแร่ ต้นน้ำและท้ายน้ำ น้ำใต้ดินบ้านแพะ น้ำใต้ดินบ้านสันประดู่ น้ำใต้ดินบ้านหนองโพธิ์ และน้ำใต้ดินบ้านหนองถ่านเหนือ ซึ่งจะทำให้การตรวจปีละ 2 ครั้ง ในเดือนมีนาคมหรือเมษายน และเดือนพฤศจิกายน หรือธันวาคม ของทุกปี ตั้งแต่เปิดทำเหมืองจนกระทั่งสิ้นสุดอายุประทานบัตร โดยทางบริษัทจะเริ่มการตรวจจริงในปี 2557

มติที่ประชุม-รับทราบ

วาระที่ 2. เสนอให้ที่ประชุมพิจารณา

2.1. การสรรหาบุคคลเพื่อเริ่มเปิดบัญชีและเบิกจ่ายกองทุนเฝ้าระวังสุขภาพชุมชนรอบพื้นที่การทำเหมือง

มติที่ประชุม

เห็นชอบให้ คุณกฤษณ์ สุริยธาดา ตัวแทนบริษัท ปูนซีเมนต์เอเชีย จำกัด (มหาชน) คุณนพพล เทียนศรี ผู้ใหญ่บ้านหมู่ 4 ตัวแทนผู้นำชุมชน และคุณบรรจง ทรัพย์กฤษ อสม.หมู่ 7 เป็นผู้มีส่วนในการลงนามเบิกจ่ายเงินในกองทุนเฝ้าระวังสุขภาพ โดยในการลงนามดังกล่าวต้องลงนาม 2 ใน 3 ของผู้มีอำนาจ แต่ต้องให้คุณกฤษณ์ สุริยธาดา เป็นผู้ลงนามในการเบิกจ่ายด้วยทุกครั้ง

2.2 หลักเกณฑ์การจัดสรรงบประมาณจากกองทุนเฝ้าระวังสุขภาพชุมชนรอบพื้นที่การทำเหมือง

มติที่ประชุม- เห็นชอบให้ใช้จ่ายเงินกองทุนเฝ้าระวังสุขภาพในกิจกรรมปี 2557 เป็นจำนวนเงิน 140,000 บาท

โดยมีรายละเอียดดังนี้

- การจัดประชุมคณะกรรมการ ปีละ 20,000 บาท
- การจัดกิจกรรมการตรวจสุขภาพ ครั้งที่ 1 จำนวน 60,000 บาท
- โครงการดูแลผู้ป่วยพิการ ผู้ป่วยติดเตียง จำนวน 20,000 บาท
- โครงการส่งเสริมสุขภาพเยาวชน จำนวน 40,000 บาท

วาระที่ 3. การกำหนดวันตรวจสุขภาพของชาวบ้านในชุมชนรอบพื้นที่การทำเหมือง

การตรวจสุขภาพและเอกซเรย์ปอด ครั้งที่ 1 กำหนดจัดในช่วงเดือน พฤศจิกายน 2557 โดยมีพื้นที่เป้าหมาย 4 ชุมชน คือ หมู่ที่ 4 บ้านแพะ, หมู่ที่ 5 บ้านสันประดู่, หมู่ 6 บ้านหนองถ่านเหนือ และหมู่ 7 บ้านหนองโพธิ์ สถานที่จัดกิจกรรม คือโรงพยาบาลส่งเสริมสุขภาพประจำตำบลของชุมชน โดยจะมีการประสานผ่าน อสม.ทั้ง 4 ชุมชน

มติที่ประชุม-รับทราบ

วาระที่ ๕ อื่น ๆ

4.1 กำหนดการประชุมครั้งที่ 2/2557 ช่วงเดือน พฤศจิกายน 2557

มติที่ประชุม-รับทราบ

เลิกประชุมเวลา 15:00 น.

(.....)

(.....)

นางสาวสุวิมล อรุณรัตน์
ผู้ตรวจรายงานการประชุม

เอกสารแนบ 3

สำเนาบัญชีกองทุนเฝ้าระวังสุขภาพ

สำเนาบัญชีกองทุนไ้รางวัลสุขภาพ

โครงการหม่องแ่งดินอุตสาหกรรมชนิดดินซีเมนต์ บริษัท ปูนซีเมนต์เอเชีย จำกัด (มหาชน)

ประธานบัตรที่ 33322/15972 และ33323/15953

